

Arbeitsmarkt in Zahlen

Sperrfrist: 31.08.2010, 09:55 Uhr



**Arbeitsmarktreport
Agentur für Arbeit Freiburg
August 2010**



Bundesagentur für Arbeit
Statistik



Impressum

Reihe: Arbeitsmarkt in Zahlen
Titel: Arbeitsmarktreport
Region: Agentur für Arbeit Freiburg
Berichtsmonat: August 2010
Periodizität: monatlich
Hinweise: Sperrfrist: 31.08.2010, 09:55 Uhr

**Nächster
Veröffentlichungstermin:** 30.09.2010

Herausgeber: Bundesagentur für Arbeit
Statistik

Rückfragen an: Statistik-Service Südwest
Saonstr. 2-4
60528 Frankfurt a. M.

E-Mail: Statistik-Service-Suedwest@arbeitsagentur.de
Hotline: Tel.: 01801 78722 60 *
Fax: Fax: 01801 78722 61 *

*) 3,9 Cent je Minute aus dem Festnetz der Deutschen Telekom. Bei Anrufen aus Mobilfunknetzen höchstens 42 ct / min.

Weiterführende statistische Informationen

Internet: <http://statistik.arbeitsagentur.de>
Statistik nach Themen
<http://statistik.arbeitsagentur.de/Navigation/Statistik/Statistik-nach-Themen/Statistik-nach-Themen-Nav.html>
Aktuelle Daten

Zitierhinweis: Statistik der Bundesagentur für Arbeit
Arbeitsmarkt in Zahlen, Arbeitsmarktreport, Nürnberg, August 2010.

© Statistik der Bundesagentur für Arbeit

Der Inhalt unterliegt urheberrechtlichem Schutz.

Für nichtgewerbliche Zwecke sind Vervielfältigung und unentgeltliche Verbreitung, auch auszugsweise, mit genauer Quellenangabe gestattet.

Die Verbreitung, auch auszugsweise, über elektronische Systeme/Datenträger bedarf der vorherigen Zustimmung.

Alle übrigen Rechte vorbehalten.



Abkürzungen und Zeichenerklärung

| | |
|------|---|
| AA | Agentur für Arbeit |
| ABM | Arbeitsbeschaffungsmaßnahmen |
| AGH | Arbeitsgelegenheiten |
| BA | Bundesagentur für Arbeit |
| BSI | Beschäftigung schaffende Infrastrukturmaßnahmen |
| dar. | darunter |
| dav. | davon |
| GSt | Geschäftsstelle |
| HA | Hauptagentur |
| IT | Informationstechnologie |
| PSA | Personal-Service-Agentur |
| SGB | Sozialgesetzbuch |
| zKT | zugelassene kommunale Träger |
| I | insgesamt |
| M | Männer |
| F | Frauen |
| MD | Monatsdurchschnitt |
| ME | Monatsende |
| MS | Monatssumme |
| MM | Monatsmitte |
| MA | Monatsanfang |
| JA | Jahresanfang |
| JD | Jahresdurchschnitt |
| JE | Jahresende |
| JS | Jahressumme |
| r | berichtigte Zahl |
| s | geschätzte Zahl |
| u | unzuverlässige oder ungewisse Daten |
| 0 | mehr als nichts, aber weniger als die Hälfte der kleinsten Einheit, die in der Tabelle zur Darstellung gebracht werden kann |
| - | nichts vorhanden |
| . | kein Nachweis vorhanden |
| ... | Angaben fallen später an |
| * | Zahlenwerte kleiner 3 und korrespondierende Werte werden aus Datenschutzgründen nicht ausgewiesen |
| x | Nachweis nicht sinnvoll |

Abweichungen in den Summen ergeben sich durch Runden der Zahlen.



Inhaltsverzeichnis

Arbeitsmarktreport

Agentur für Arbeit Freiburg

August 2010

| | Seite |
|--|--------------------|
| Eckwerte des Arbeitsmarktes | 5 |
| Eckwerte des Arbeitsmarktes im Rechtskreis SGB III | 6 |
| Eckwerte des Arbeitsmarktes im Rechtskreis SGB II | 7 |
| Bestand an Arbeitslosen nach Rechtskreisen | 8 |
| Bestand an Arbeitslosen nach Personengruppen | 9 |
| Zugang in und Abgang aus Arbeitslosigkeit | 10 |
| Gemeldete Arbeitsstellen | 11 |
| Arbeitsmarktpolitische Maßnahmen | 12 |
| Ausbildungsstellenmarkt | 13 |
| Der Arbeitsmarkt in den Dienststellen des Agenturbezirks | 14 |
| Hauptagentur Freiburg | 15 |
| Geschäftsstelle Emmendingen | 18 |
| Geschäftsstelle Müllheim | 21 |
| Geschäftsstelle Titisee-Neustadt | 24 |
| Geschäftsstelle Waldkirch | 27 |

Eckwerte des Arbeitsmarktes

Agentur für Arbeit Freiburg
August 2010

| Merkmale | Aug 2010 | Jul 2010 | Jun 2010 | Veränderung gegenüber | | | | | |
|---------------------------------------|----------|----------|----------|-----------------------|------|------------------------------|-------|----------|----------|
| | | | | Vormonat | | Vorjahresmonat ¹⁾ | | | |
| | | | | | | Aug 2009 | | Jul 2009 | Jun 2009 |
| | | | | absolut | in % | absolut | in % | in % | in % |
| Bestand an Arbeitsuchenden | | | | | | | | | |
| Insgesamt | 27.874 | 27.723 | 27.552 | 151 | 0,5 | -1.932 | -6,5 | -5,5 | -4,1 |
| Bestand an Arbeitslosen | | | | | | | | | |
| Insgesamt | 15.396 | 14.651 | 14.222 | 745 | 5,1 | -1.100 | -6,7 | -7,6 | -11,0 |
| 52,4% Männer | 8.068 | 7.797 | 7.637 | 271 | 3,5 | -721 | -8,2 | -8,0 | -11,8 |
| 47,6% Frauen | 7.328 | 6.854 | 6.585 | 474 | 6,9 | -379 | -4,9 | -7,2 | -10,1 |
| 9,6% 15 bis unter 25 Jahre | 1.475 | 1.109 | 873 | 366 | 33,0 | -240 | -14,0 | -17,9 | -26,3 |
| 1,9% dar. 15 bis unter 20 Jahre | 297 | 182 | 157 | 115 | 63,2 | -66 | -18,2 | -12,5 | -10,3 |
| 29,4% 50 bis unter 65 Jahre | 4.528 | 4.436 | 4.413 | 92 | 2,1 | 282 | 6,6 | 5,5 | 2,4 |
| 17,5% dar. 55 bis unter 65 Jahre | 2.695 | 2.629 | 2.569 | 66 | 2,5 | 392 | 17,0 | 15,7 | 12,7 |
| 23,0% Langzeitarbeitslose | 3.547 | 3.573 | 3.580 | -26 | -0,7 | -281 | -7,3 | -7,3 | -8,8 |
| 6,1% Schwerbehinderte | 942 | 916 | 897 | 26 | 2,8 | 128 | 15,7 | 17,1 | 11,6 |
| 18,7% Ausländer | 2.879 | 2.706 | 2.718 | 173 | 6,4 | -163 | -5,4 | -9,8 | -12,0 |
| Zugang an Arbeitslosen | | | | | | | | | |
| Insgesamt | 4.937 | 4.546 | 4.039 | 391 | 8,6 | 346 | 7,5 | 5,3 | 6,0 |
| dar. aus Erwerbstätigkeit | 1.806 | 1.767 | 1.499 | 39 | 2,2 | -10 | -0,6 | 0,5 | -8,3 |
| aus Ausbildung/sonst. Maßnahme | 1.820 | 1.510 | 1.164 | 310 | 20,5 | 251 | 16,0 | 9,0 | 12,5 |
| seit Jahresbeginn | 35.838 | 30.901 | 26.355 | x | x | 1.517 | 4,4 | 3,9 | 3,7 |
| Abgang an Arbeitslosen | | | | | | | | | |
| Insgesamt | 4.164 | 4.133 | 4.282 | 31 | 0,8 | 231 | 5,9 | -8,0 | 8,0 |
| dar. in Erwerbstätigkeit | 1.627 | 1.607 | 1.805 | 20 | 1,2 | 202 | 14,2 | -5,1 | 13,9 |
| in Ausbildung/sonst. Maßnahme | 898 | 919 | 899 | -21 | -2,3 | 19 | 2,2 | -13,5 | -15,3 |
| seit Jahresbeginn | 34.967 | 30.803 | 26.670 | x | x | 2.850 | 8,9 | 9,3 | 12,6 |
| Arbeitslosenquoten bezogen auf | | | | | | | | | |
| alle zivilen Erwerbspersonen | 4,8 | 4,6 | 4,5 | x | x | x | 5,2 | 5,0 | 5,1 |
| dar. Männer | 5,0 | 4,8 | 4,7 | x | x | x | 5,5 | 5,3 | 5,4 |
| Frauen | 4,7 | 4,4 | 4,2 | x | x | x | 5,0 | 4,7 | 4,7 |
| 15 bis unter 25 Jahre | 3,8 | 2,8 | 2,2 | x | x | x | 4,3 | 3,4 | 3,0 |
| 15 bis unter 20 Jahre | 2,4 | 1,5 | 1,3 | x | x | x | 2,8 | 1,6 | 1,4 |
| 50 bis unter 65 Jahre | 5,5 | 5,4 | 5,4 | x | x | x | 5,4 | 5,3 | 5,5 |
| 55 bis unter 65 Jahre | 5,9 | 5,8 | 5,7 | x | x | x | 5,4 | 5,3 | 5,3 |
| Ausländer | 11,4 | 10,7 | 10,7 | x | x | x | 12,4 | 12,2 | 12,5 |
| abhängige zivile Erwerbspersonen | 5,4 | 5,1 | 5,0 | x | x | x | 5,8 | 5,6 | 5,6 |
| Unterbeschäftigung | | | | | | | | | |
| Arbeitslosigkeit im weiteren Sinne | 16.666 | 16.212 | 15.777 | 454 | 2,8 | -1.020 | -5,8 | -4,8 | -6,4 |
| Unterbeschäftigung im engeren Sinne | 19.085 | 18.745 | 18.420 | 340 | 1,8 | -1.426 | -7,0 | -6,2 | -7,2 |
| Unterbeschäftigung (ohne Kurzarbeit) | 20.941 | 20.626 | 20.343 | 315 | 1,5 | -1.247 | -5,6 | -4,6 | -5,3 |
| Unterbeschäftigungsquote | 6,5 | 6,4 | 6,3 | x | x | x | 7,0 | 6,8 | 6,8 |
| Leistungsempfänger | | | | | | | | | |
| Arbeitslosengeld ²⁾ | 5.997 | 5.709 | 5.450 | 288 | 5,0 | -1.080 | -15,3 | -14,1 | -13,6 |
| Gemeldete Arbeitsstellen | | | | | | | | | |
| Zugang | 1.280 | 1.119 | 1.063 | 161 | 14,4 | 377 | 41,7 | -5,2 | 22,3 |
| Zugang seit Jahresbeginn | 8.714 | 7.434 | 6.315 | x | x | 1.796 | 26,0 | 23,6 | 30,6 |
| Bestand | 2.760 | 2.618 | 2.569 | 142 | 5,4 | 698 | 33,9 | 26,4 | 30,5 |

1) Bei Quoten werden die Vorjahreswerte ausgewiesen.

2) Vorläufige, hochgerechnete Werte für Juli 2010 und August 2010; ohne Arbeitslosengeld bei Weiterbildung.

Eckwerte des Arbeitsmarktes im Rechtskreis SGB III

Agentur für Arbeit Freiburg
August 2010

| Merkmale | Aug 2010 | Jul 2010 | Jun 2010 | Veränderung gegenüber | | | | | |
|---------------------------------------|----------|----------|----------|-----------------------|------|------------------------------|-------|----------|----------|
| | | | | Vormonat | | Vorjahresmonat ¹⁾ | | | |
| | | | | | | Aug 2009 | | Jul 2009 | Jun 2009 |
| | | | | absolut | in % | absolut | in % | in % | in % |
| Bestand an Arbeitsuchenden | | | | | | | | | |
| Insgesamt | 10.801 | 10.720 | 10.469 | 81 | 0,8 | -2.116 | -16,4 | -15,8 | -14,5 |
| Bestand an Arbeitslosen | | | | | | | | | |
| Insgesamt | 6.401 | 5.994 | 5.610 | 407 | 6,8 | -845 | -11,7 | -11,6 | -15,9 |
| 51,1% Männer | 3.273 | 3.100 | 2.962 | 173 | 5,6 | -548 | -14,3 | -13,6 | -18,6 |
| 48,9% Frauen | 3.128 | 2.894 | 2.648 | 234 | 8,1 | -297 | -8,7 | -9,3 | -12,7 |
| 14,2% 15 bis unter 25 Jahre | 906 | 678 | 451 | 228 | 33,6 | -218 | -19,4 | -24,5 | -36,7 |
| 1,9% dar. 15 bis unter 20 Jahre | 121 | 85 | 61 | 36 | 42,4 | -38 | -23,9 | -6,6 | 10,9 |
| 34,7% 50 bis unter 65 Jahre | 2.220 | 2.164 | 2.151 | 56 | 2,6 | 227 | 11,4 | 11,1 | 8,9 |
| 24,0% dar. 55 bis unter 65 Jahre | 1.535 | 1.488 | 1.461 | 47 | 3,2 | 296 | 23,9 | 22,1 | 18,5 |
| 11,7% Langzeitarbeitslose | 748 | 725 | 701 | 23 | 3,2 | 148 | 24,7 | 22,7 | 15,5 |
| 7,2% Schwerbehinderte | 461 | 453 | 440 | 8 | 1,8 | 67 | 17,0 | 22,8 | 20,5 |
| 10,9% Ausländer | 699 | 655 | 660 | 44 | 6,7 | -142 | -16,9 | -23,5 | -24,3 |
| Zugang an Arbeitslosen | | | | | | | | | |
| Insgesamt | 2.519 | 2.347 | 1.893 | 172 | 7,3 | -179 | -6,6 | -8,4 | -9,9 |
| dar. aus Erwerbstätigkeit | 1.223 | 1.181 | 964 | 42 | 3,6 | -145 | -10,6 | -10,5 | -18,8 |
| aus Ausbildung/sonst. Maßnahme | 937 | 813 | 520 | 124 | 15,3 | -32 | -3,3 | -2,2 | -2,8 |
| seit Jahresbeginn | 18.646 | 16.127 | 13.780 | x | x | -1.444 | -7,2 | -7,3 | -7,1 |
| Abgang an Arbeitslosen | | | | | | | | | |
| Insgesamt | 1.955 | 1.853 | 2.012 | 102 | 5,5 | -62 | -3,1 | -18,9 | -4,4 |
| dar. in Erwerbstätigkeit | 949 | 861 | 1.037 | 88 | 10,2 | 50 | 5,6 | -16,2 | -0,1 |
| in Ausbildung/sonst. Maßnahme | 429 | 447 | 416 | -18 | -4,0 | -91 | -17,5 | -26,6 | -29,0 |
| seit Jahresbeginn | 17.275 | 15.320 | 13.467 | x | x | 53 | 0,3 | 0,8 | 4,2 |
| Arbeitslosenquoten bezogen auf | | | | | | | | | |
| alle zivilen Erwerbspersonen | 2,0 | 1,9 | 1,8 | x | x | x | 2,3 | 2,1 | 2,1 |
| dar. Männer | 2,0 | 1,9 | 1,8 | x | x | x | 2,4 | 2,2 | 2,3 |
| Frauen | 2,0 | 1,8 | 1,7 | x | x | x | 2,2 | 2,0 | 1,9 |
| 15 bis unter 25 Jahre | 2,3 | 1,7 | 1,1 | x | x | x | 2,8 | 2,3 | 1,8 |
| 15 bis unter 20 Jahre | 1,0 | 0,7 | 0,5 | x | x | x | 1,2 | 0,7 | 0,4 |
| 50 bis unter 65 Jahre | 2,7 | 2,6 | 2,6 | x | x | x | 2,5 | 2,5 | 2,5 |
| 55 bis unter 65 Jahre | 3,4 | 3,3 | 3,2 | x | x | x | 2,9 | 2,8 | 2,9 |
| Ausländer | 2,8 | 2,6 | 2,6 | x | x | x | 3,4 | 3,5 | 3,5 |
| abhängige zivile Erwerbspersonen | 2,2 | 2,1 | 2,0 | x | x | x | 2,6 | 2,4 | 2,4 |
| Unterbeschäftigung | | | | | | | | | |
| Arbeitslosigkeit im weiteren Sinne | 6.719 | 6.451 | 6.099 | 268 | 4,2 | -1.061 | -13,6 | -11,3 | -12,7 |
| Unterbeschäftigung im engeren Sinne | 7.279 | 7.040 | 6.711 | 239 | 3,4 | -1.293 | -15,1 | -13,6 | -14,9 |
| Unterbeschäftigung (ohne Kurzarbeit) | 9.050 | 8.844 | 8.560 | 206 | 2,3 | -1.149 | -11,3 | -9,0 | -9,5 |
| Unterbeschäftigungsquote | 2,8 | 2,8 | 2,7 | x | x | x | 3,2 | 3,1 | 3,0 |
| Leistungsempfänger | | | | | | | | | |
| Arbeitslosengeld ²⁾ | 5.997 | 5.709 | 5.450 | 288 | 5,0 | -1.080 | -15,3 | -14,1 | -13,6 |

1) Bei Quoten werden die Vorjahreswerte ausgewiesen.

© Statistik der Bundesagentur für Arbeit

Die Differenzierung nach Rechtskreisen basiert auf anteiligen Quoten der Arbeitslosen in den beiden Rechtskreisen, d.h. die Basis ist jeweils gleich und in der Summe ergibt sich die Arbeitslosenquote insgesamt. Abweichungen in der Summe sind rundungsbedingt.

2) Vorläufige, hochgerechnete Werte für Juli 2010 und August 2010; ohne Arbeitslosengeld bei Weiterbildung.

Eckwerte des Arbeitsmarktes im Rechtskreis SGB II

 Agentur für Arbeit Freiburg
 August 2010

| Merkmale | Aug 2010 | Jul 2010 | Jun 2010 | Veränderung gegenüber | | | | | |
|---------------------------------------|----------|----------|----------|-----------------------|------|------------------------------|-------|----------|----------|
| | | | | Vormonat | | Vorjahresmonat ¹⁾ | | | |
| | | | | | | Aug 2009 | | Jul 2009 | Jun 2009 |
| | | | | absolut | in % | absolut | in % | in % | in % |
| Bestand an Arbeitsuchenden | | | | | | | | | |
| Insgesamt | 17.073 | 17.003 | 17.083 | 70 | 0,4 | 184 | 1,1 | 2,3 | 3,6 |
| Bestand an Arbeitslosen | | | | | | | | | |
| Insgesamt | 8.995 | 8.657 | 8.612 | 338 | 3,9 | -255 | -2,8 | -4,6 | -7,6 |
| 53,3% Männer | 4.795 | 4.697 | 4.675 | 98 | 2,1 | -173 | -3,5 | -3,8 | -6,9 |
| 46,7% Frauen | 4.200 | 3.960 | 3.937 | 240 | 6,1 | -82 | -1,9 | -5,5 | -8,3 |
| 6,3% 15 bis unter 25 Jahre | 569 | 431 | 422 | 138 | 32,0 | -22 | -3,7 | -4,9 | -10,4 |
| 2,0% dar. 15 bis unter 20 Jahre | 176 | 97 | 96 | 79 | 81,4 | -28 | -13,7 | -17,1 | -20,0 |
| 25,7% 50 bis unter 65 Jahre | 2.308 | 2.272 | 2.262 | 36 | 1,6 | 55 | 2,4 | 0,6 | -3,0 |
| 12,9% dar. 55 bis unter 65 Jahre | 1.160 | 1.141 | 1.108 | 19 | 1,7 | 96 | 9,0 | 8,4 | 5,9 |
| 31,1% Langzeitarbeitslose | 2.799 | 2.848 | 2.879 | -49 | -1,7 | -429 | -13,3 | -12,7 | -13,2 |
| 5,1% dar. 55 bis unter 65 Jahre | 457 | 466 | 464 | -9 | -1,9 | -67 | -12,8 | -12,7 | -13,3 |
| 5,3% Schwerbehinderte | 481 | 463 | 457 | 18 | 3,9 | 61 | 14,5 | 12,1 | 4,1 |
| 24,2% Ausländer | 2.180 | 2.051 | 2.058 | 129 | 6,3 | -21 | -1,0 | -4,4 | -7,1 |
| Zugang an Arbeitslosen | | | | | | | | | |
| Insgesamt | 2.418 | 2.199 | 2.146 | 219 | 10,0 | 525 | 27,7 | 25,2 | 25,4 |
| dar. aus Erwerbstätigkeit | 583 | 586 | 535 | -3 | -0,5 | 135 | 30,1 | 33,5 | 19,7 |
| aus Ausbildung/sonst. Maßnahme | 883 | 697 | 644 | 186 | 26,7 | 283 | 47,2 | 25,8 | 28,8 |
| seit Jahresbeginn | 17.192 | 14.774 | 12.575 | x | x | 2.961 | 20,8 | 19,7 | 18,8 |
| Abgang an Arbeitslosen | | | | | | | | | |
| Insgesamt | 2.209 | 2.280 | 2.270 | -71 | -3,1 | 293 | 15,3 | 3,4 | 22,1 |
| dar. in Erwerbstätigkeit | 678 | 746 | 768 | -68 | -9,1 | 152 | 28,9 | 12,0 | 40,4 |
| in Ausbildung/sonst. Maßnahme | 469 | 472 | 483 | -3 | -0,6 | 110 | 30,6 | 4,0 | 1,5 |
| seit Jahresbeginn | 17.692 | 15.483 | 13.203 | x | x | 2.797 | 18,8 | 19,3 | 22,5 |
| Arbeitslosenquoten bezogen auf | | | | | | | | | |
| alle zivilen Erwerbspersonen | 2,8 | 2,7 | 2,7 | x | x | x | 2,9 | 2,9 | 2,9 |
| dar. Männer | 3,0 | 2,9 | 2,9 | x | x | x | 3,1 | 3,0 | 3,1 |
| Frauen | 2,7 | 2,5 | 2,5 | x | x | x | 2,8 | 2,7 | 2,8 |
| 15 bis unter 25 Jahre | 1,5 | 1,1 | 1,1 | x | x | x | 1,5 | 1,1 | 1,2 |
| 15 bis unter 20 Jahre | 1,4 | 0,8 | 0,8 | x | x | x | 1,6 | 0,9 | 0,9 |
| 50 bis unter 65 Jahre | 2,8 | 2,8 | 2,7 | x | x | x | 2,9 | 2,9 | 3,0 |
| 55 bis unter 65 Jahre | 2,6 | 2,5 | 2,4 | x | x | x | 2,5 | 2,4 | 2,4 |
| Ausländer | 8,6 | 8,1 | 8,1 | x | x | x | 8,9 | 8,7 | 9,0 |
| abhängige zivile Erwerbspersonen | 3,1 | 3,0 | 3,0 | x | x | x | 3,3 | 3,2 | 3,3 |
| Unterbeschäftigung | | | | | | | | | |
| Arbeitslosigkeit im weiteren Sinne | 9.947 | 9.761 | 9.678 | 186 | 1,9 | 41 | 0,4 | 0,1 | -1,9 |
| Unterbeschäftigung im engeren Sinne | 11.806 | 11.705 | 11.709 | 101 | 0,9 | -133 | -1,1 | -1,2 | -2,2 |
| Unterbeschäftigung (ohne Kurzarbeit) | 11.891 | 11.782 | 11.783 | 109 | 0,9 | -98 | -0,8 | -0,9 | -2,0 |
| Unterbeschäftigungsquote | 3,7 | 3,7 | 3,7 | x | x | x | 3,8 | 3,7 | 3,8 |

1) Bei Quoten werden die Vorjahreswerte ausgewiesen.

© Statistik der Bundesagentur für Arbeit

Die Differenzierung nach Rechtskreisen basiert auf anteiligen Quoten der Arbeitslosen in den beiden Rechtskreisen, d.h. die Basis ist jeweils gleich und in der Summe ergibt sich die Arbeitslosenquote insgesamt. Abweichungen in der Summe sind rundungsbedingt.

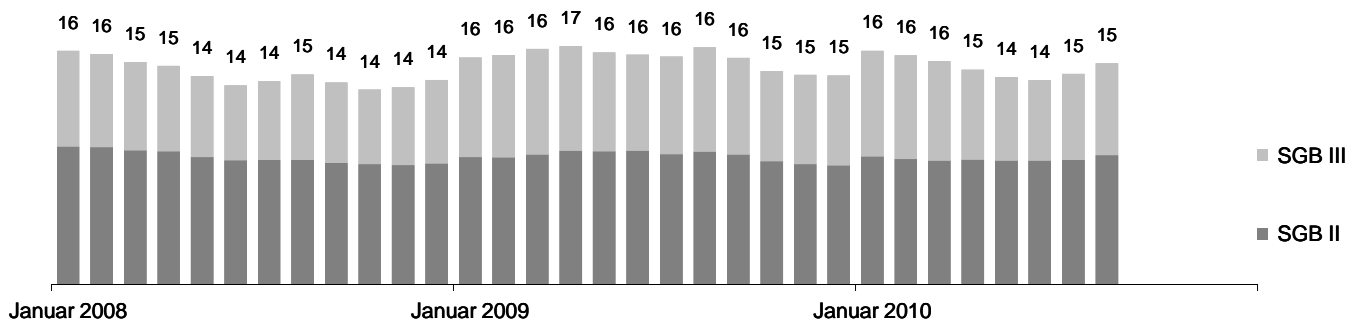
Bestand an Arbeitslosen nach Rechtskreisen

Agentur für Arbeit Freiburg
August 2010

Die Arbeitslosigkeit ist im August um 745 auf 15.396 gestiegen. Im Vergleich zum Vorjahresmonat gab es 1.100 Arbeitslose weniger. Die Arbeitslosenquote auf Basis aller zivilen Erwerbspersonen betrug im August 4,8%; vor einem Jahr hatte sie sich auf 5,2% belaufen.

Im Rechtskreis SGB III lag die Arbeitslosigkeit bei 6.401, das sind 407 mehr als im Vormonat und 845 weniger als im Vorjahr. Die anteilige SGB III-Arbeitslosenquote lag bei 2,0%. Im Rechtskreis SGB II gab es 8.995 Arbeitslose, das ist ein Plus von 338 gegenüber Juli; im Vergleich zum August 2009 waren es 255 Arbeitslose weniger. Die anteilige SGB II-Arbeitslosenquote betrug 2,8%.

Entwicklung des Bestandes an Arbeitslosen nach Rechtskreisen (in Tausend)



| Bestand an Arbeitslosen | Aug 2010 | Veränderung gegenüber | | | | Arbeitslosenquote ¹⁾ | | |
|----------------------------|--------------|-----------------------|------------|----------------|--------------|---------------------------------|------------|------------|
| | | Vormonat | | Vorjahresmonat | | Aug 2010 | Vormonat | Vorjahr |
| | | absolut | in % | absolut | in % | in % | | |
| | 1 | 2 | 3 | 4 | 5 | 6 | 7 | 8 |
| Insgesamt | 15.396 | 745 | 5,1 | -1.100 | -6,7 | 4,8 | 4,6 | 5,2 |
| Männer | 8.068 | 271 | 3,5 | -721 | -8,2 | 5,0 | 4,8 | 5,5 |
| Frauen | 7.328 | 474 | 6,9 | -379 | -4,9 | 4,7 | 4,4 | 5,0 |
| 15 bis unter 25 Jahre | 1.475 | 366 | 33,0 | -240 | -14,0 | 3,8 | 2,8 | 4,3 |
| 15 bis unter 20 Jahre | 297 | 115 | 63,2 | -66 | -18,2 | 2,4 | 1,5 | 2,8 |
| 50 bis unter 65 Jahre | 4.528 | 92 | 2,1 | 282 | 6,6 | 5,5 | 5,4 | 5,4 |
| 55 bis unter 65 Jahre | 2.695 | 66 | 2,5 | 392 | 17,0 | 5,9 | 5,8 | 5,4 |
| Deutsche | 12.501 | 568 | 4,8 | -925 | -6,9 | 4,3 | 4,1 | 4,6 |
| Ausländer | 2.879 | 173 | 6,4 | -163 | -5,4 | 11,4 | 10,7 | 12,4 |
| Rechtskreis SGB III | 6.401 | 407 | 6,8 | -845 | -11,7 | 2,0 | 1,9 | 2,3 |
| Männer | 3.273 | 173 | 5,6 | -548 | -14,3 | 2,0 | 1,9 | 2,4 |
| Frauen | 3.128 | 234 | 8,1 | -297 | -8,7 | 2,0 | 1,8 | 2,2 |
| 15 bis unter 25 Jahre | 906 | 228 | 33,6 | -218 | -19,4 | 2,3 | 1,7 | 2,8 |
| 15 bis unter 20 Jahre | 121 | 36 | 42,4 | -38 | -23,9 | 1,0 | 0,7 | 1,2 |
| 50 bis unter 65 Jahre | 2.220 | 56 | 2,6 | 227 | 11,4 | 2,7 | 2,6 | 2,5 |
| 55 bis unter 65 Jahre | 1.535 | 47 | 3,2 | 296 | 23,9 | 3,4 | 3,3 | 2,9 |
| Deutsche | 5.701 | 363 | 6,8 | -697 | -10,9 | 1,9 | 1,8 | 2,2 |
| Ausländer | 699 | 44 | 6,7 | -142 | -16,9 | 2,8 | 2,6 | 3,4 |
| Rechtskreis SGB II | 8.995 | 338 | 3,9 | -255 | -2,8 | 2,8 | 2,7 | 2,9 |
| Männer | 4.795 | 98 | 2,1 | -173 | -3,5 | 3,0 | 2,9 | 3,1 |
| Frauen | 4.200 | 240 | 6,1 | -82 | -1,9 | 2,7 | 2,5 | 2,8 |
| 15 bis unter 25 Jahre | 569 | 138 | 32,0 | -22 | -3,7 | 1,5 | 1,1 | 1,5 |
| 15 bis unter 20 Jahre | 176 | 79 | 81,4 | -28 | -13,7 | 1,4 | 0,8 | 1,6 |
| 50 bis unter 65 Jahre | 2.308 | 36 | 1,6 | 55 | 2,4 | 2,8 | 2,8 | 2,9 |
| 55 bis unter 65 Jahre | 1.160 | 19 | 1,7 | 96 | 9,0 | 2,6 | 2,5 | 2,5 |
| Deutsche | 6.800 | 205 | 3,1 | -228 | -3,2 | 2,3 | 2,3 | 2,4 |
| Ausländer | 2.180 | 129 | 6,3 | -21 | -1,0 | 8,6 | 8,1 | 8,9 |

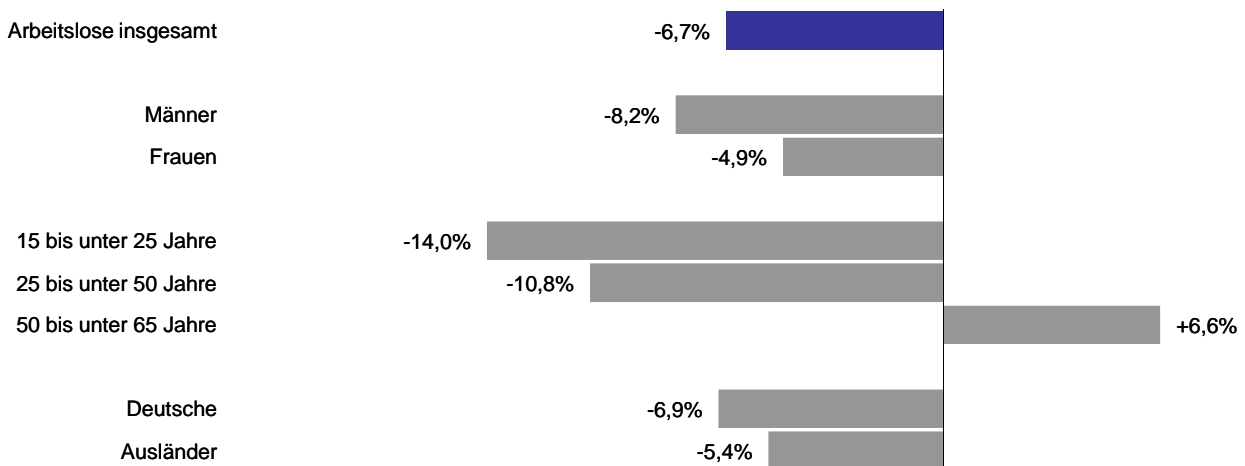
1) Bezogen auf alle zivilen Erwerbspersonen. Die Differenzierung nach Rechtskreisen basiert auf anteiligen Quoten der Arbeitslosen in den beiden Rechtskreisen, d.h. die Basis ist jeweils gleich und in der Summe ergibt sich die Arbeitslosenquote insgesamt. Abweichungen in der Summe sind rundungsbedingt.

Bestand an Arbeitslosen nach Personengruppen

Agentur für Arbeit Freiburg
August 2010

Nach Personengruppen entwickelte sich die Arbeitslosigkeit im Agenturbezirk unterschiedlich. Die Veränderungsspanne reicht im August von -14% bei 15- bis unter 25-Jährigen bis +7% bei 50- bis unter 65-Jährigen. Auch der Anteil der ausgewählten Personengruppen am Arbeitslosenbestand ist unterschiedlich groß. Bei der Interpretation der Daten ist zu berücksichtigen, dass Mehrfachzählungen möglich sind, da ein Arbeitsloser in der Regel mehreren der hier abgebildeten Personengruppen angehört. Somit kann die individuelle Situation von Arbeitslosen von der Entwicklung der jeweiligen Personengruppe abweichen.

Veränderung der Arbeitslosigkeit ausgewählter Personengruppen gegenüber dem Vorjahresmonat



Anteil ausgewählter Personengruppen an allen Arbeitslosen nach Rechtskreisen

| | Männer | Frauen |
|-----------|--------|--------|
| Insgesamt | 52,4% | 47,6% |
| SGB III | 51,1% | 48,9% |
| SGB II | 53,3% | 46,7% |

| | Deutsche | Ausländer |
|-----------|----------|-----------|
| Insgesamt | 81,2% | 18,7% |
| SGB III | 89,1% | 10,9% |
| SGB II | 75,6% | 24,2% |

| | 15 bis unter 25 Jahre | 25 bis unter 50 Jahre | 50 bis unter 65 Jahre |
|-----------|-----------------------|-----------------------|-----------------------|
| Insgesamt | 9,6% | 61,0% | 29,4% |
| SGB III | 14,2% | 51,2% | 34,7% |
| SGB II | 6,3% | 68,0% | 25,7% |

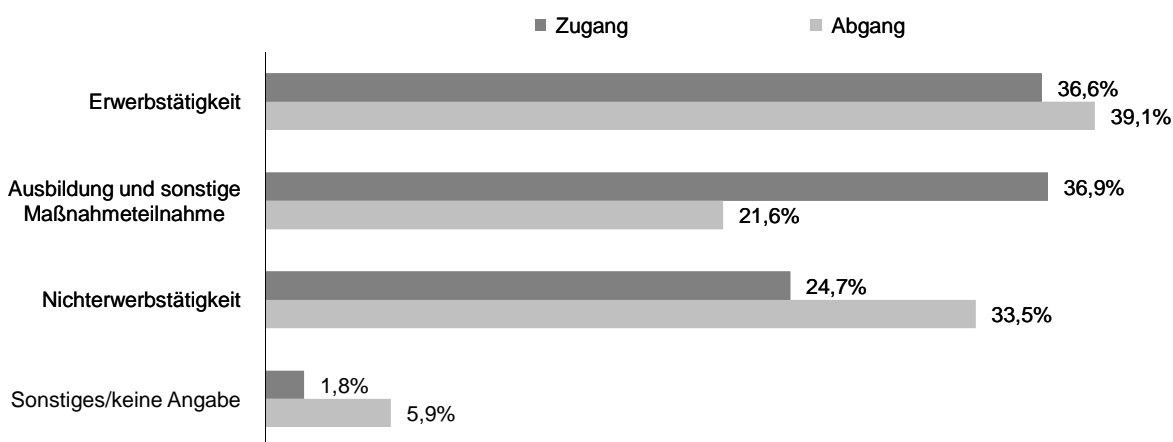
Zugang in und Abgang aus Arbeitslosigkeit

[zurück zum Inhalt](#)

Agentur für Arbeit Freiburg
August 2010

Arbeitslosigkeit ist kein fester Block, vielmehr gibt es auf dem Arbeitsmarkt viel Bewegung. Im August meldeten sich 4.937 Personen (neu oder erneut) arbeitslos, das waren 346 mehr als vor einem Jahr. Gleichzeitig beendeten 4.164 Personen ihre Arbeitslosigkeit, 231 mehr als im August 2009. Seit Jahresbeginn gab es 35.838 Zugänge von Arbeitslosen, gegenüber dem Vorjahreszeitraum ist das ein Zuwachs von 1.517 Meldungen. Dem gegenüber stehen 34.967 Abmeldungen von Arbeitslosen, im Vergleich zum Vorjahreszeitraum ist das ein Zuwachs von 2.850 Abmeldungen. Im August meldeten sich 1.806 zuvor erwerbstätige Personen arbeitslos, 10 weniger als vor einem Jahr. Durch Aufnahme einer Erwerbstätigkeit konnten in diesem Monat 1.627 Personen ihre Arbeitslosigkeit beenden, 202 mehr als vor einem Jahr.

Anteil ausgewählter Zu- und Abgangsstrukturen an allen Zugängen in und Abgängen aus Arbeitslosigkeit



| Zugangs- und Abgangsstrukturen | Aug 2010 | Veränderung gegenüber | | | | seit Jahresbeginn | Veränderung gegenüber Vorjahreszeitraum | |
|---|----------|-----------------------|-------|----------------|-------|-------------------|---|-------|
| | | Vormonat | | Vorjahresmonat | | | absolut | in % |
| | | absolut | in % | absolut | in % | | | |
| 1 | 2 | 3 | 4 | 5 | 6 | 7 | 8 | |
| Zugang an Arbeitslosen insgesamt | 4.937 | 391 | 8,6 | 346 | 7,5 | 35.838 | 1.517 | 4,4 |
| Erwerbstätigkeit (ohne Ausbildung) | 1.806 | 39 | 2,2 | -10 | -0,6 | 14.445 | -1.220 | -7,8 |
| dar. Beschäftigung am 1. Arbeitsmarkt | 1.488 | 74 | 5,2 | -69 | -4,4 | 11.955 | -1.491 | -11,1 |
| Beschäftigung am 2. Arbeitsmarkt | 214 | -20 | -8,5 | 51 | 31,3 | 1.618 | 172 | 11,9 |
| Selbständigkeit | 82 | -14 | -14,6 | 3 | 3,8 | 719 | 100 | 16,2 |
| Ausbildung und sonstige Maßnahmeteilnahme | 1.820 | 310 | 20,5 | 251 | 16,0 | 10.806 | 1.610 | 17,5 |
| Nichterwerbstätigkeit | 1.221 | 40 | 3,4 | 156 | 14,6 | 9.821 | 1.677 | 20,6 |
| dar. Arbeitsunfähigkeit | 861 | 38 | 4,6 | 110 | 14,6 | 7.037 | 1.341 | 23,5 |
| fehlende Verfügbarkeit/Mitwirkung | 340 | 15 | 4,6 | 42 | 14,1 | 2.594 | 252 | 10,8 |
| Sonstiges/keine Angabe | 90 | 2 | 2,3 | -51 | -36,2 | 766 | -550 | -41,8 |
| Abgang an Arbeitslosen insgesamt | 4.164 | 31 | 0,8 | 231 | 5,9 | 34.967 | 2.850 | 8,9 |
| Erwerbstätigkeit (ohne Ausbildung) | 1.627 | 20 | 1,2 | 202 | 14,2 | 13.937 | 1.317 | 10,4 |
| dar. Beschäftigung am 1. Arbeitsmarkt | 1.308 | 107 | 8,9 | 222 | 20,4 | 10.671 | 1.183 | 12,5 |
| Beschäftigung am 2. Arbeitsmarkt | 172 | -62 | -26,5 | -5 | -2,8 | 1.674 | -57 | -3,3 |
| Selbständigkeit | 145 | -22 | -13,2 | -10 | -6,5 | 1.518 | 229 | 17,8 |
| Ausbildung und sonstige Maßnahmeteilnahme | 898 | -21 | -2,3 | 19 | 2,2 | 7.990 | 559 | 7,5 |
| Nichterwerbstätigkeit | 1.393 | 1 | 0,1 | 18 | 1,3 | 11.063 | 875 | 8,6 |
| dar. Arbeitsunfähigkeit | 851 | -55 | -6,1 | 30 | 3,7 | 7.195 | 805 | 12,6 |
| fehlende Verfügbarkeit/Mitwirkung | 445 | 58 | 15,0 | -26 | -5,5 | 3.101 | -138 | -4,3 |
| Sonstiges/keine Angabe | 246 | 31 | 14,4 | -8 | -3,1 | 1.977 | 99 | 5,3 |

© Statistik der Bundesagentur für Arbeit

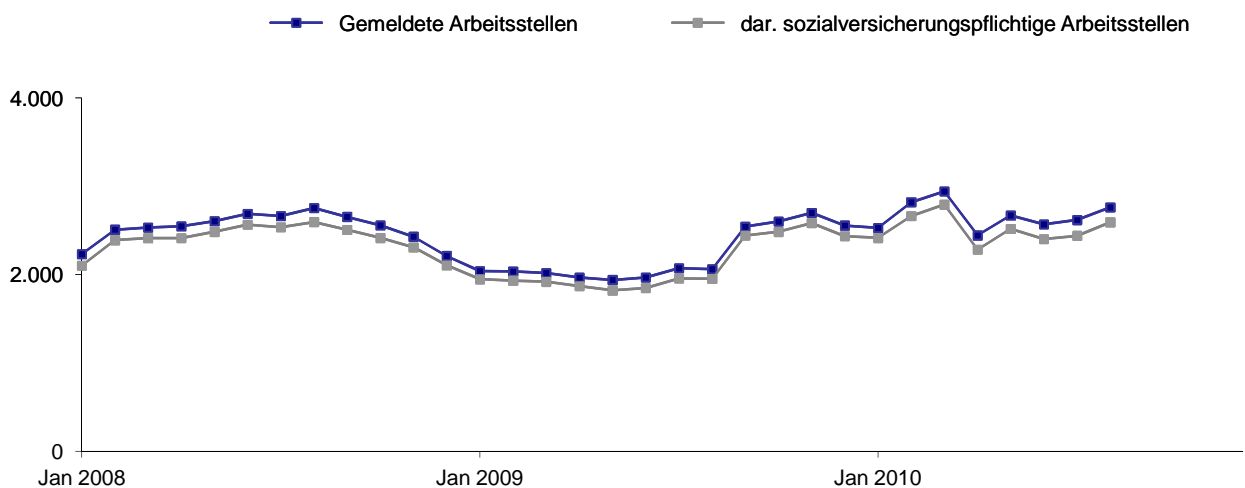
[zurück zum Inhalt](#)

Gemeldete Arbeitsstellen

Agentur für Arbeit Freiburg
August 2010

Im Bezirk der Agentur für Arbeit Freiburg waren im August 2.760 Arbeitsstellen gemeldet, gegenüber Juli ist das ein Plus von 142. Im Vergleich zum Vorjahresmonat gab es 698 Stellen mehr. Arbeitgeber meldeten der Agentur im August 1.280 neue Arbeitsstellen, das waren 377 mehr als vor einem Jahr. Seit Jahresbeginn sind 8.714 Stellen eingegangen, gegenüber dem Vorjahreszeitraum ist das ein Zuwachs von 1.796 oder 26%. Im August wurden 1.148 Arbeitsstellen abgemeldet, 225 mehr als im Vorjahr. Von Januar bis August gab es insgesamt 8.552 Stellenabgänge, im Vergleich zum Vorjahreszeitraum ist das ein Zuwachs von 1.468 oder 21%.

Entwicklung des Bestandes an gemeldeten Arbeitsstellen



| Gemeldete Arbeitsstellen | Aug 2010 | Veränderung gegenüber | | | | seit Jahresbeginn ¹⁾ | Veränderung gegenüber | |
|--|----------|-----------------------|------|----------------|------|------------------------------------|-----------------------|------|
| | | Vormonat | | Vorjahresmonat | | | Vorjahreszeitraum | |
| | | absolut | in % | absolut | in % | | absolut | in % |
| | 1 | 2 | 3 | 4 | 5 | 6 | 7 | 8 |
| Zugang | 1.280 | 161 | 14,4 | 377 | 41,7 | 8.714 | 1.796 | 26,0 |
| dar. sofort zu besetzen | 1.012 | 123 | 13,8 | 359 | 55,0 | 6.784 | 1.956 | 40,5 |
| sozialversicherungspflichtig | 1.227 | 179 | 17,1 | 370 | 43,2 | 8.199 | 1.623 | 24,7 |
| dar. sofort zu besetzen | 982 | 134 | 15,8 | 365 | 59,2 | 6.444 | 1.878 | 41,1 |
| Bestand | 2.760 | 142 | 5,4 | 698 | 33,9 | 2.669 | 656 | 32,6 |
| dar. sofort zu besetzen | 2.549 | 98 | 4,0 | 691 | 37,2 | 2.470 | 635 | 34,6 |
| sozialversicherungspflichtig | 2.592 | 152 | 6,2 | 639 | 32,7 | 2.513 | 607 | 31,8 |
| dar. sofort zu besetzen | 2.399 | 97 | 4,2 | 641 | 36,5 | 2.336 | 600 | 34,6 |
| Abgang | 1.148 | 71 | 6,6 | 225 | 24,4 | 8.552 | 1.468 | 20,7 |
| dar. sozialversicherungspflichtige Stellen | 1.083 | 65 | 6,4 | 211 | 24,2 | 8.083 | 1.338 | 19,8 |

1) Zu- und Abgang (Summe) und Bestand (Durchschnitt) jeweils von Januar bis zum aktuellen Berichtsmonat.

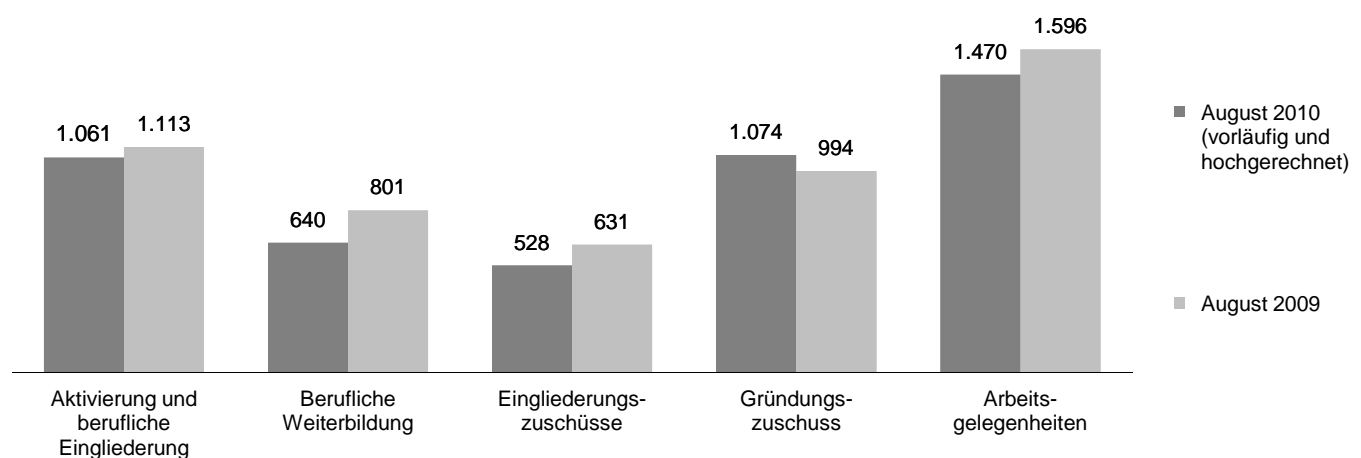
© Statistik der Bundesagentur für Arbeit

Arbeitsmarktpolitische Maßnahmen

Agentur für Arbeit Freiburg
August 2010

Mit dem Einsatz arbeitsmarktpolitischer Instrumente konnte für zahlreiche Personen im Bezirk der Agentur für Arbeit Arbeitslosigkeit beendet oder verhindert werden. Die nachfolgenden Übersichten informieren über ausgewählte Maßnahmen, die in der Regel in großem Umfang am Arbeitsmarkt eingesetzt werden.

Bestand an Teilnehmern in ausgewählten arbeitsmarktpolitischen Maßnahmen



| Ausgewählte Maßnahmen aktiver Arbeitsmarktpolitik ¹⁾ | Aug 2010 | Veränderung gegenüber | | | | seit Jahresbeginn ²⁾ | Veränderung gegenüber Vorjahreszeitraum | |
|---|----------|-----------------------|-------|----------------|-------|---------------------------------|---|-------|
| | | Vormonat | | Vorjahresmonat | | | absolut | in % |
| | | absolut | in % | absolut | in % | | | |
| 1 | 2 | 3 | 4 | 5 | 6 | 7 | 8 | |
| Zugang | | | | | | | | |
| Aktivierung und berufliche Eingliederung | 802 | -230 | -22,3 | -128 | -13,8 | 7.669 | 4.151 | 118,0 |
| Berufliche Weiterbildung ³⁾ | 109 | -10 | -8,4 | -64 | -37,0 | 1.366 | -499 | -26,8 |
| Eingliederungszuschüsse ⁴⁾ | 89 | 24 | 36,9 | -11 | -11,0 | 794 | -17 | -2,1 |
| Gründungszuschuss | 90 | 2 | 2,3 | 7 | 8,4 | 820 | 121 | 17,3 |
| Arbeitsgelegenheiten | 210 | -81 | -27,8 | -10 | -4,5 | 2.042 | -75 | -3,5 |
| Bestand | | | | | | | | |
| Aktivierung und berufliche Eingliederung | 1.061 | -308 | -22,5 | -52 | -4,7 | 1.490 | 1.089 | x |
| Berufliche Weiterbildung ³⁾ | 640 | -60 | -8,6 | -161 | -20,1 | 820 | -77 | -8,6 |
| Eingliederungszuschüsse ⁴⁾ | 528 | -3 | -0,6 | -103 | -16,3 | 574 | 20 | 3,6 |
| Gründungszuschuss | 1.074 | -33 | -3,0 | 80 | 8,0 | 1.131 | 171 | 17,9 |
| Arbeitsgelegenheiten | 1.470 | -52 | -3,4 | -126 | -7,9 | 1.542 | -44 | -2,8 |
| Abgang | | | | | | | | |
| Aktivierung und berufliche Eingliederung | 1.099 | 72 | 7,0 | 337 | 44,2 | 8.361 | 5.922 | 242,8 |
| Berufliche Weiterbildung ³⁾ | 177 | -39 | -18,1 | -71 | -28,6 | 1.758 | -168 | -8,7 |
| Eingliederungszuschüsse ⁴⁾ | 99 | -5 | -4,8 | -2 | -2,0 | 891 | 192 | 27,5 |
| Gründungszuschuss | 122 | -11 | -8,3 | 62 | 103,3 | 850 | 211 | 33,0 |
| Arbeitsgelegenheiten | 278 | -25 | -8,3 | 29 | 11,6 | 2.142 | 104 | 5,1 |

1) Die letzten drei Monate jeweils vorläufige und hochgerechnete Werte.

2) Zu- und Abgang (Summe) und Bestand (Durchschnitt) jeweils von Januar bis zum aktuellen Berichtsmonat.

3) Einschließlich der Daten zur Förderung der Teilhabe behinderter Menschen am Arbeitsleben.

4) Einschließlich Förderung nach § 421 f, p SGB III.

Ausbildungsstellenmarkt

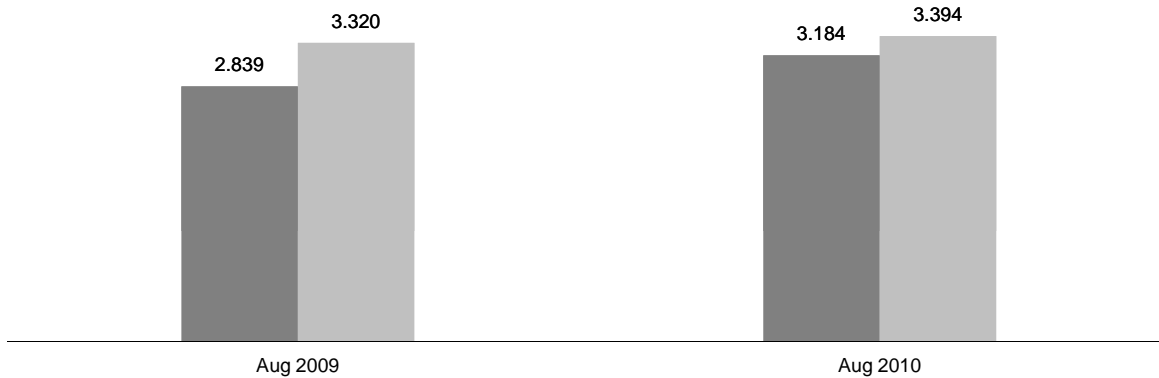
[zurück zum Inhalt](#)

Agentur für Arbeit Freiburg
August 2010

Seit Beginn des Berufsberatungsjahres im Oktober letzten Jahres meldeten sich im Bezirk der Agentur für Arbeit Freiburg 3.184 Bewerber für Berufsausbildungsstellen, das waren 12,2% mehr als im Vorjahreszeitraum. Zugleich gab es 3.394 Meldungen für Berufsausbildungsstellen, das entspricht einem Plus von 2,2%. Ende August waren 534 Bewerber noch unversorgt und 771 Berufsausbildungsstellen noch unbesetzt. Im Vergleich zum Vorjahresmonat gab es mehr unversorgte Bewerber für Berufsausbildungsstellen (+11,7%), die Zahl der unbesetzten Berufsausbildungsstellen war ebenfalls größer (+14,6%). Eine Beurteilung der aktuellen Lage am Ausbildungsstellenmarkt ist auf der Grundlage von gemeldeten Bewerbern und gemeldeten Berufsausbildungsstellen im Vergleich zu vorhergehenden Berichtsjahren möglich; eine Hilfestellung hierzu bietet das Diagramm.

Seit Beginn des Berichtsjahres¹⁾ gemeldete Bewerber für Berufsausbildungsstellen und gemeldete Berufsausbildungsstellen

■ Gemeldete Bewerber für Berufsausbildungsstellen ■ Gemeldete Berufsausbildungsstellen



| Merkmale des Ausbildungsstellenmarktes | 2009/2010 | Veränderung gegenüber Vorjahr | | 2008/2009 |
|--|-----------|----------------------------------|-------|-----------|
| | | absolut | in % | |
| | 1 | 2 | 3 | 4 |
| Gemeldete Bewerber für Berufsausbildungsstellen | | | | |
| seit Beginn des Berichtsjahres ¹⁾ | 3.184 | 345 | 12,2 | 2.839 |
| versorgte Bewerber | 2.650 | 289 | 12,2 | 2.361 |
| einmündende Bewerber | 1.280 | 207 | 19,3 | 1.073 |
| andere ehemalige Bewerber | 1.019 | 122 | 13,6 | 897 |
| Bewerber mit Alternative zum 30.9. | 351 | -40 | -10,2 | 391 |
| unversorgte Bewerber | 534 | 56 | 11,7 | 478 |
| Gemeldete Berufsausbildungsstellen | | | | |
| seit Beginn des Berichtsjahres ¹⁾ | 3.394 | 74 | 2,2 | 3.320 |
| betriebliche Ausbildungsstellen | 3.263 | 50 | 1,6 | 3.213 |
| außerbetriebliche Ausbildungsstellen | 131 | 24 | 22,4 | 107 |
| unbesetzten Berufsausbildungsstellen | 771 | 98 | 14,6 | 673 |
| Berufsausbildungsstellen je Bewerber | 1,07 | x | x | 1,17 |
| unbesetzte Berufsausbildungsstellen je unversorgter Bewerber | 1,44 | x | x | 1,41 |

1) Ein Berichtsjahr umfasst jeweils den Zeitraum vom 1. Oktober bis zum 30. September des Folgejahres.

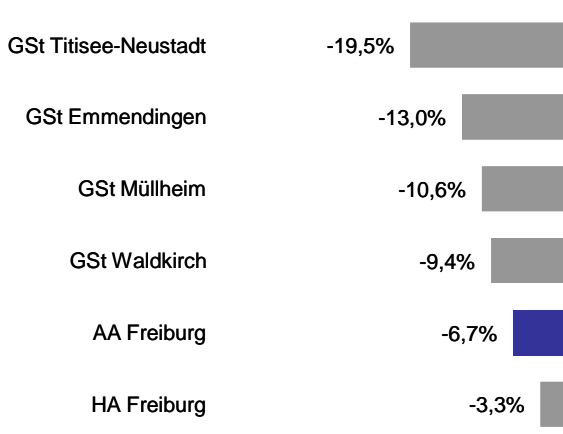
Der Arbeitsmarkt in den Dienststellen des Agenturbezirks

[zurück zum Inhalt](#)

Agentur für Arbeit Freiburg
August 2010

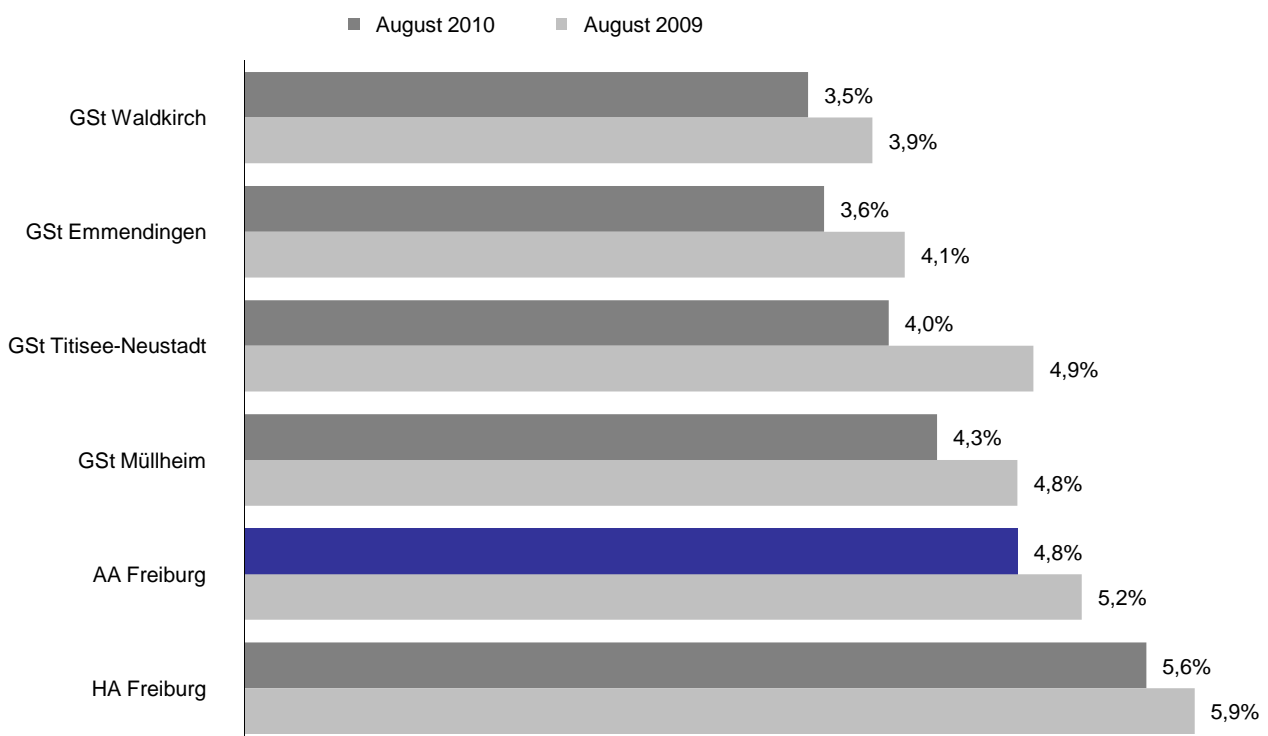
Im Agenturbezirk Freiburg stellt sich der Arbeitsmarkt im August recht unterschiedlich dar. Vergleichsweise günstig entwickelte sich die Arbeitslosigkeit in Titisee-Neustadt; dort sank der Bestand an Arbeitslosen gegenüber dem Vorjahresmonat um 19%. Dem gegenüber steht die Entwicklung in Freiburg mit einer Abnahme von 3%.

Veränderung des Bestandes an Arbeitslosen gegenüber dem Vorjahresmonat



Dementsprechend änderten sich auch die Arbeitslosenquoten in den Dienststellen des Agenturbezirks. Die Spanne reichte im August von 3,5% in Waldkirch bis 5,6% in Freiburg.

Arbeitslosenquoten¹⁾ im Agenturbezirk aufsteigend sortiert



1) Arbeitslose bezogen auf alle zivilen Erwerbspersonen (abhängige zivile Erwerbspersonen plus Selbständige und mithelfende Familienangehörige).

Eckwerte des Arbeitsmarktes

 Agentur für Arbeit Freiburg - Hauptagentur Freiburg
 August 2010

Die Arbeitslosigkeit ist von Juli auf August um 536 auf 10.468 Personen gestiegen. Das waren 355 Arbeitslose weniger als vor einem Jahr. Die Arbeitslosenquote auf Basis aller zivilen Erwerbspersonen betrug im August 5,6%; vor einem Jahr belief sie sich auf 5,9%. Dabei meldeten sich 3.216 Personen (neu oder erneut) arbeitslos, 332 mehr als vor einem Jahr und gleichzeitig beendeten 2.652 Personen ihre Arbeitslosigkeit (+137). Seit Jahresbeginn gab es insgesamt 22.841 Arbeitslosmeldungen, das ist ein Plus von 1.620 im Vergleich zum Vorjahreszeitraum; dem gegenüber stehen 21.766 Abmeldungen von Arbeitslosen (+1.903).

Der Bestand an Arbeitsstellen ist im August um 109 Stellen auf 1.538 gestiegen; im Vergleich zum Vorjahresmonat gab es 277 Arbeitsstellen mehr. Arbeitgeber meldeten im August 727 neue Arbeitsstellen, 222 mehr als vor einem Jahr. Seit Januar gingen 4.775 Arbeitsstellen ein, gegenüber dem Vorjahreszeitraum ist das ein Zuwachs von 1.075.

| Merkmale | Aug 2010 | Jul 2010 | Jun 2010 | Veränderung gegenüber | | | | | |
|---------------------------------------|----------|----------|----------|-----------------------|------|------------------------------|-------|----------|----------|
| | | | | Vormonat | | Vorjahresmonat ¹⁾ | | | |
| | | | | | | Aug 2009 | | Jul 2009 | Jun 2009 |
| | | | | absolut | in % | absolut | in % | in % | in % |
| Bestand an Arbeitssuchenden | | | | | | | | | |
| Insgesamt | 18.886 | 18.675 | 18.546 | 211 | 1,1 | -728 | -3,7 | -3,8 | -2,0 |
| Bestand an Arbeitslosen | | | | | | | | | |
| Insgesamt | 10.468 | 9.932 | 9.564 | 536 | 5,4 | -355 | -3,3 | -5,4 | -9,8 |
| 53,0% Männer | 5.545 | 5.343 | 5.197 | 202 | 3,8 | -296 | -5,1 | -6,4 | -10,8 |
| 47,0% Frauen | 4.923 | 4.589 | 4.367 | 334 | 7,3 | -59 | -1,2 | -4,3 | -8,7 |
| 8,1% 15 bis unter 25 Jahre | 843 | 618 | 465 | 225 | 36,4 | -46 | -5,2 | -12,7 | -24,6 |
| 1,5% dar. 15 bis unter 20 Jahre | 161 | 91 | 78 | 70 | 76,9 | -17 | -9,6 | -12,5 | -11,4 |
| 28,2% 50 bis unter 65 Jahre | 2.951 | 2.887 | 2.854 | 64 | 2,2 | 222 | 8,1 | 5,0 | 0,6 |
| 16,4% dar. 55 bis unter 65 Jahre | 1.716 | 1.661 | 1.612 | 55 | 3,3 | 273 | 18,9 | 15,7 | 10,9 |
| 24,4% Langzeitarbeitslose | 2.555 | 2.579 | 2.579 | -24 | -0,9 | -304 | -10,6 | -10,8 | -13,0 |
| 6,0% Schwerbehinderte | 624 | 598 | 599 | 26 | 4,3 | 92 | 17,3 | 13,3 | 9,3 |
| 20,2% Ausländer | 2.114 | 1.978 | 1.989 | 136 | 6,9 | -62 | -2,8 | -9,8 | -11,2 |
| Zugang an Arbeitslosen | | | | | | | | | |
| Insgesamt | 3.216 | 2.936 | 2.613 | 280 | 9,5 | 332 | 11,5 | 8,3 | 8,2 |
| dar. aus Erwerbstätigkeit | 1.155 | 1.107 | 893 | 48 | 4,3 | 47 | 4,2 | 2,9 | -9,9 |
| aus Ausbildung/sonst. Maßnahme | 1.192 | 990 | 817 | 202 | 20,4 | 215 | 22,0 | 9,6 | 16,4 |
| 15 bis unter 25 Jahre | 658 | 491 | 314 | 167 | 34,0 | 36 | 5,8 | -4,1 | 6,4 |
| 55 bis unter 65 Jahre | 322 | 294 | 307 | 28 | 9,5 | 85 | 35,9 | 26,2 | 46,9 |
| seit Jahresbeginn | 22.841 | 19.625 | 16.689 | x | x | 1.620 | 7,6 | 7,0 | 6,8 |
| Abgang an Arbeitslosen | | | | | | | | | |
| Insgesamt | 2.652 | 2.577 | 2.705 | 75 | 2,9 | 137 | 5,4 | -8,6 | 13,8 |
| dar. in Erwerbstätigkeit | 998 | 942 | 1.114 | 56 | 5,9 | 134 | 15,5 | -9,5 | 18,8 |
| in Ausbildung/sonst. Maßnahme | 567 | 588 | 596 | -21 | -3,6 | -1 | -0,2 | -14,2 | -7,7 |
| 15 bis unter 25 Jahre | 411 | 323 | 336 | 88 | 27,2 | -5 | -1,2 | -19,9 | 7,7 |
| 55 bis unter 65 Jahre | 287 | 274 | 305 | 13 | 4,7 | 39 | 15,7 | 0,4 | 48,8 |
| seit Jahresbeginn | 21.766 | 19.114 | 16.537 | x | x | 1.903 | 9,6 | 10,2 | 13,8 |
| Arbeitslosenquoten bezogen auf | | | | | | | | | |
| alle zivilen Erwerbspersonen | 5,6 | 5,3 | 5,1 | x | x | x | 5,9 | 5,7 | 5,7 |
| Männer | 5,9 | 5,7 | 5,6 | x | x | x | 6,3 | 6,2 | 6,3 |
| Frauen | 5,3 | 4,9 | 4,7 | x | x | x | 5,4 | 5,2 | 5,2 |
| 15 bis unter 25 Jahre | 3,7 | 2,7 | 2,1 | x | x | x | 3,9 | 3,1 | 2,7 |
| 15 bis unter 20 Jahre | 2,5 | 1,4 | 1,2 | x | x | x | 2,7 | 1,6 | 1,4 |
| 50 bis unter 65 Jahre | 6,3 | 6,1 | 6,1 | x | x | x | 6,1 | 6,1 | 6,3 |
| 55 bis unter 65 Jahre | 6,6 | 6,4 | 6,2 | x | x | x | 5,8 | 5,8 | 5,9 |
| Ausländer | 12,4 | 11,6 | 11,7 | x | x | x | 13,1 | 13,3 | 13,5 |
| abhängige zivile Erwerbspersonen | 6,2 | 5,9 | 5,7 | x | x | x | 6,5 | 6,3 | 6,4 |
| Gemeldete Arbeitsstellen | | | | | | | | | |
| Zugang | 727 | 659 | 587 | 68 | 10,3 | 222 | 44,0 | 10,0 | 22,0 |
| Zugang seit Jahresbeginn | 4.775 | 4.048 | 3.389 | x | x | 1.075 | 29,1 | 26,7 | 30,5 |
| Bestand | 1.538 | 1.429 | 1.362 | 109 | 7,6 | 277 | 22,0 | 12,1 | 10,1 |

1) Bei den Arbeitslosenquoten werden die Vorjahreswerte ausgewiesen.

Eckwerte des Arbeitsmarktes im Rechtskreis SGB III

Agentur für Arbeit Freiburg - Hauptagentur Freiburg

August 2010

Die Arbeitslosigkeit ist im Rechtskreis SGB III von Juli auf August um 281 auf 4.002 Personen gestiegen. Das waren 241 Arbeitslose weniger als im Vorjahresmonat. Die anteilige SGB III-Arbeitslosenquote auf Basis aller zivilen Erwerbspersonen betrug im August 2,1%; vor einem Jahr belief sie sich auf 2,3%.

Dabei meldeten sich 1.523 Personen (neu oder erneut) arbeitslos, 114 weniger als vor einem Jahr. Gleichzeitig beendeten 1.129 Personen ihre Arbeitslosigkeit (-54). Seit Beginn des Jahres gab es 10.895 Arbeitslosmeldungen, das ist ein Minus von 941 im Vergleich zum Vorjahreszeitraum; dem stehen 9.709 Abmeldungen von Arbeitslosen gegenüber (-261).

| Merkmale | Aug 2010 | Jul 2010 | Jun 2010 | Veränderung gegenüber | | | | | |
|---------------------------------------|----------|----------|----------|-----------------------|-------|------------------------------|-------|----------|----------|
| | | | | Vormonat | | Vorjahresmonat ¹⁾ | | | |
| | | | | | | Aug 2009 | | Jul 2009 | Jun 2009 |
| | | | | absolut | in % | absolut | in % | in % | in % |
| Bestand an Arbeitssuchenden | | | | | | | | | |
| Insgesamt | 6.641 | 6.572 | 6.416 | 69 | 1,0 | -961 | -12,6 | -13,3 | -11,1 |
| Bestand an Arbeitslosen | | | | | | | | | |
| Insgesamt | 4.002 | 3.721 | 3.418 | 281 | 7,6 | -241 | -5,7 | -6,4 | -12,8 |
| 50,6% Männer | 2.027 | 1.919 | 1.809 | 108 | 5,6 | -194 | -8,7 | -9,1 | -15,5 |
| 49,4% Frauen | 1.975 | 1.802 | 1.609 | 173 | 9,6 | -47 | -2,3 | -3,4 | -9,6 |
| 12,5% 15 bis unter 25 Jahre | 501 | 367 | 238 | 134 | 36,5 | -75 | -13,0 | -20,9 | -34,8 |
| 1,6% dar. 15 bis unter 20 Jahre | 64 | 40 | 28 | 24 | 60,0 | -19 | -22,9 | -21,6 | -9,7 |
| 31,8% 50 bis unter 65 Jahre | 1.271 | 1.213 | 1.194 | 58 | 4,8 | 159 | 14,3 | 9,5 | 6,5 |
| 21,6% dar. 55 bis unter 65 Jahre | 866 | 817 | 796 | 49 | 6,0 | 188 | 27,7 | 21,0 | 17,6 |
| 10,7% Langzeitarbeitslose | 428 | 419 | 389 | 9 | 2,1 | 88 | 25,9 | 28,1 | 15,1 |
| 6,9% dar. 55 bis unter 65 Jahre | 278 | 267 | 243 | 11 | 4,1 | 91 | 48,7 | 50,8 | 37,3 |
| 7,3% Schwerbehinderte | 292 | 278 | 276 | 14 | 5,0 | 58 | 24,8 | 17,3 | 21,6 |
| 11,4% Ausländer | 458 | 427 | 434 | 31 | 7,3 | -57 | -11,1 | -23,1 | -20,7 |
| Zugang an Arbeitslosen | | | | | | | | | |
| Insgesamt | 1.523 | 1.426 | 1.113 | 97 | 6,8 | -114 | -7,0 | -6,4 | -12,1 |
| dar. aus Erwerbstätigkeit | 788 | 749 | 567 | 39 | 5,2 | -43 | -5,2 | -5,1 | -20,9 |
| aus Ausbildung/sonst. Maßnahme | 508 | 485 | 323 | 23 | 4,7 | -78 | -13,3 | -3,6 | -4,2 |
| 15 bis unter 25 Jahre | 402 | 303 | 144 | 99 | 32,7 | 3 | 0,8 | -4,7 | -16,3 |
| 55 bis unter 65 Jahre | 150 | 137 | 128 | 13 | 9,5 | 14 | 10,3 | 2,2 | 25,5 |
| seit Jahresbeginn | 10.895 | 9.372 | 7.946 | x | x | -941 | -8,0 | -8,1 | -8,4 |
| Abgang an Arbeitslosen | | | | | | | | | |
| Insgesamt | 1.129 | 1.040 | 1.132 | 89 | 8,6 | -54 | -4,6 | -23,1 | -2,7 |
| dar. in Erwerbstätigkeit | 586 | 495 | 633 | 91 | 18,4 | 73 | 14,2 | -18,5 | 5,5 |
| in Ausbildung/sonst. Maßnahme | 191 | 240 | 199 | -49 | -20,4 | -127 | -39,9 | -35,0 | -35,4 |
| 15 bis unter 25 Jahre | 229 | 154 | 166 | 75 | 48,7 | -16 | -6,5 | -19,8 | 4,4 |
| 55 bis unter 65 Jahre | 108 | 121 | 112 | -13 | -10,7 | -12 | -10,0 | -11,7 | 12,0 |
| seit Jahresbeginn | 9.709 | 8.580 | 7.540 | x | x | -261 | -2,6 | -2,4 | 1,4 |
| Arbeitslosenquoten bezogen auf | | | | | | | | | |
| alle zivilen Erwerbspersonen | 2,1 | 2,0 | 1,8 | x | x | x | 2,3 | 2,1 | 2,1 |
| Männer | 2,2 | 2,0 | 1,9 | x | x | x | 2,4 | 2,3 | 2,3 |
| Frauen | 2,1 | 1,9 | 1,7 | x | x | x | 2,2 | 2,0 | 1,9 |
| 15 bis unter 25 Jahre | 2,2 | 1,6 | 1,1 | x | x | x | 2,5 | 2,0 | 1,6 |
| 15 bis unter 20 Jahre | 1,0 | 0,6 | 0,4 | x | x | x | 1,3 | 0,8 | 0,5 |
| 50 bis unter 65 Jahre | 2,7 | 2,6 | 2,5 | x | x | x | 2,5 | 2,5 | 2,5 |
| 55 bis unter 65 Jahre | 3,3 | 3,1 | 3,1 | x | x | x | 2,7 | 2,7 | 2,7 |
| Ausländer | 2,7 | 2,5 | 2,5 | x | x | x | 3,1 | 3,4 | 3,3 |
| abhängige zivile Erwerbspersonen | 2,4 | 2,2 | 2,0 | x | x | x | 2,5 | 2,4 | 2,4 |

1) Bei den Arbeitslosenquoten werden die Vorjahreswerte ausgewiesen.

Die Differenzierung nach Rechtskreisen basiert auf anteiligen Quoten der Arbeitslosen in den beiden Rechtskreisen, d.h. die Basis ist jeweils gleich und in der Summe ergibt sich die Arbeitslosenquote insgesamt. Abweichungen in der Summe sind rundungsbedingt.

Eckwerte des Arbeitsmarktes im Rechtskreis SGB II

Agentur für Arbeit Freiburg - Hauptagentur Freiburg

August 2010

Die Arbeitslosigkeit ist im Rechtskreis SGB II von Juli auf August um 255 auf 6.466 Personen gestiegen. Das waren 114 Arbeitslose weniger als vor einem Jahr. Die anteilige SGB II-Arbeitslosenquote auf Basis aller zivilen Erwerbspersonen betrug im August 3,5%; vor einem Jahr belief sie sich auf 3,6%.

Dabei meldeten sich 1.693 Personen (neu oder erneut) arbeitslos, 446 mehr als vor einem Jahr. Gleichzeitig beendeten 1.523 Personen ihre Arbeitslosigkeit, 191 mehr als vor einem Jahr. Seit Beginn des Jahres gab es 11.946 Arbeitslosmeldungen, das ist ein Plus von 2.561 im Vergleich zum Vorjahreszeitraum; dem stehen 12.057 Abmeldungen von Arbeitslosen gegenüber (+2.164).

| Merkmale | Aug 2010 | Jul 2010 | Jun 2010 | Veränderung gegenüber | | | | | |
|---------------------------------------|----------|----------|----------|-----------------------|------|------------------------------|-------|----------|----------|
| | | | | Vormonat | | Vorjahresmonat ¹⁾ | | | |
| | | | | | | Aug 2009 | | Jul 2009 | Jun 2009 |
| | | | | absolut | in % | absolut | in % | in % | in % |
| Bestand an Arbeitssuchenden | | | | | | | | | |
| Insgesamt | 12.245 | 12.103 | 12.130 | 142 | 1,2 | 233 | 1,9 | 2,3 | 3,7 |
| Bestand an Arbeitslosen | | | | | | | | | |
| Insgesamt | 6.466 | 6.211 | 6.146 | 255 | 4,1 | -114 | -1,7 | -4,9 | -8,1 |
| 54,4% Männer | 3.518 | 3.424 | 3.388 | 94 | 2,7 | -102 | -2,8 | -4,8 | -8,1 |
| 45,6% Frauen | 2.948 | 2.787 | 2.758 | 161 | 5,8 | -12 | -0,4 | -4,9 | -8,1 |
| 5,3% 15 bis unter 25 Jahre | 342 | 251 | 227 | 91 | 36,3 | 29 | 9,3 | 2,9 | -9,9 |
| 1,5% dar. 15 bis unter 20 Jahre | 97 | 51 | 50 | 46 | 90,2 | 2 | 2,1 | -3,8 | -12,3 |
| 26,0% 50 bis unter 65 Jahre | 1.680 | 1.674 | 1.660 | 6 | 0,4 | 63 | 3,9 | 1,9 | -3,3 |
| 13,1% dar. 55 bis unter 65 Jahre | 850 | 844 | 816 | 6 | 0,7 | 85 | 11,1 | 10,9 | 5,0 |
| 32,9% Langzeitarbeitslose | 2.127 | 2.160 | 2.190 | -33 | -1,5 | -392 | -15,6 | -15,8 | -16,6 |
| 5,4% dar. 55 bis unter 65 Jahre | 348 | 355 | 355 | -7 | -2,0 | -55 | -13,6 | -15,5 | -17,1 |
| 5,1% Schwerbehinderte | 332 | 320 | 323 | 12 | 3,8 | 34 | 11,4 | 10,0 | 0,6 |
| 25,6% Ausländer | 1.656 | 1.551 | 1.555 | 105 | 6,8 | -5 | -0,3 | -5,4 | -8,2 |
| Zugang an Arbeitslosen | | | | | | | | | |
| Insgesamt | 1.693 | 1.510 | 1.500 | 183 | 12,1 | 446 | 35,8 | 27,1 | 30,4 |
| dar. aus Erwerbstätigkeit | 367 | 358 | 326 | 9 | 2,5 | 90 | 32,5 | 24,7 | 19,0 |
| aus Ausbildung/sonst. Maßnahme | 684 | 505 | 494 | 179 | 35,4 | 293 | 74,9 | 26,3 | 35,3 |
| 15 bis unter 25 Jahre | 256 | 188 | 170 | 68 | 36,2 | 33 | 14,8 | -3,1 | 38,2 |
| 55 bis unter 65 Jahre | 172 | 157 | 179 | 15 | 9,6 | 71 | 70,3 | 58,6 | 67,3 |
| seit Jahresbeginn | 11.946 | 10.253 | 8.743 | x | x | 2.561 | 27,3 | 26,0 | 25,8 |
| Abgang an Arbeitslosen | | | | | | | | | |
| Insgesamt | 1.523 | 1.537 | 1.573 | -14 | -0,9 | 191 | 14,3 | 4,7 | 29,7 |
| dar. in Erwerbstätigkeit | 412 | 447 | 481 | -35 | -7,8 | 61 | 17,4 | 3,0 | 42,3 |
| in Ausbildung/sonst. Maßnahme | 376 | 348 | 397 | 28 | 8,0 | 126 | 50,4 | 10,1 | 17,5 |
| 15 bis unter 25 Jahre | 182 | 169 | 170 | 13 | 7,7 | 11 | 6,4 | -19,9 | 11,1 |
| 55 bis unter 65 Jahre | 179 | 153 | 193 | 26 | 17,0 | 51 | 39,8 | 12,5 | 83,8 |
| seit Jahresbeginn | 12.057 | 10.534 | 8.997 | x | x | 2.164 | 21,9 | 23,0 | 26,8 |
| Arbeitslosenquoten bezogen auf | | | | | | | | | |
| alle zivilen Erwerbspersonen | 3,5 | 3,3 | 3,3 | x | x | x | 3,6 | 3,5 | 3,6 |
| Männer | 3,8 | 3,7 | 3,6 | x | x | x | 3,9 | 3,9 | 4,0 |
| Frauen | 3,1 | 3,0 | 2,9 | x | x | x | 3,2 | 3,2 | 3,2 |
| 15 bis unter 25 Jahre | 1,5 | 1,1 | 1,0 | x | x | x | 1,4 | 1,1 | 1,1 |
| 15 bis unter 20 Jahre | 1,5 | 0,8 | 0,8 | x | x | x | 1,5 | 0,8 | 0,9 |
| 50 bis unter 65 Jahre | 3,6 | 3,6 | 3,5 | x | x | x | 3,6 | 3,7 | 3,8 |
| 55 bis unter 65 Jahre | 3,3 | 3,3 | 3,1 | x | x | x | 3,1 | 3,1 | 3,1 |
| Ausländer | 9,7 | 9,1 | 9,1 | x | x | x | 10,0 | 9,9 | 10,2 |
| abhängige zivile Erwerbspersonen | 3,8 | 3,7 | 3,6 | x | x | x | 4,0 | 3,9 | 4,0 |

1) Bei den Arbeitslosenquoten werden die Vorjahreswerte ausgewiesen.

Die Differenzierung nach Rechtskreisen basiert auf anteiligen Quoten der Arbeitslosen in den beiden Rechtskreisen, d.h. die Basis ist jeweils gleich und in der Summe ergibt sich die Arbeitslosenquote insgesamt. Abweichungen in der Summe sind rundungsbedingt.

Eckwerte des Arbeitsmarktes

 Agentur für Arbeit Freiburg - Geschäftsstelle Emmendingen
 August 2010

Die Arbeitslosigkeit ist von Juli auf August um 75 auf 2.274 Personen gestiegen. Das waren 340 Arbeitslose weniger als vor einem Jahr. Die Arbeitslosenquote auf Basis aller zivilen Erwerbspersonen betrug im August 3,6%; vor einem Jahr belief sie sich auf 4,1%. Dabei meldeten sich 833 Personen (neu oder erneut) arbeitslos, 31 mehr als vor einem Jahr und gleichzeitig beendeten 753 Personen ihre Arbeitslosigkeit (+54). Seit Jahresbeginn gab es insgesamt 6.508 Arbeitslosmeldungen, das ist ein Minus von 62 im Vergleich zum Vorjahreszeitraum; dem gegenüber stehen 6.605 Abmeldungen von Arbeitslosen (+535). Der Bestand an Arbeitsstellen ist im August um 14 Stellen auf 319 gesunken; im Vergleich zum Vorjahresmonat gab es 47 Arbeitsstellen mehr. Arbeitgeber meldeten im August 213 neue Arbeitsstellen, 65 mehr als vor einem Jahr. Seit Januar gingen 1.440 Arbeitsstellen ein, gegenüber dem Vorjahreszeitraum ist das ein Zuwachs von 150.

| Merkmale | Aug 2010 | Jul 2010 | Jun 2010 | Veränderung gegenüber | | | | | |
|---------------------------------------|----------|----------|----------|-----------------------|-------|------------------------------|-------|----------|----------|
| | | | | Vormonat | | Vorjahresmonat ¹⁾ | | | |
| | | | | | | Aug 2009 | | Jul 2009 | Jun 2009 |
| | | | | absolut | in % | absolut | in % | in % | in % |
| Bestand an Arbeitssuchenden | | | | | | | | | |
| Insgesamt | 4.356 | 4.394 | 4.372 | -38 | -0,9 | -528 | -10,8 | -8,9 | -9,7 |
| Bestand an Arbeitslosen | | | | | | | | | |
| Insgesamt | 2.274 | 2.199 | 2.188 | 75 | 3,4 | -340 | -13,0 | -12,4 | -13,9 |
| 51,9% Männer | 1.181 | 1.148 | 1.171 | 33 | 2,9 | -227 | -16,1 | -15,3 | -16,4 |
| 48,1% Frauen | 1.093 | 1.051 | 1.017 | 42 | 4,0 | -113 | -9,4 | -9,1 | -10,7 |
| 12,0% 15 bis unter 25 Jahre | 273 | 224 | 190 | 49 | 21,9 | -98 | -26,4 | -24,3 | -29,6 |
| 2,0% dar. 15 bis unter 20 Jahre | 45 | 36 | 35 | 9 | 25,0 | -23 | -33,8 | -21,7 | -14,6 |
| 32,7% 50 bis unter 65 Jahre | 743 | 726 | 730 | 17 | 2,3 | 72 | 10,7 | 9,5 | 9,9 |
| 21,9% dar. 55 bis unter 65 Jahre | 499 | 481 | 478 | 18 | 3,7 | 105 | 26,6 | 21,2 | 21,6 |
| 17,5% Langzeitarbeitslose | 397 | 405 | 398 | -8 | -2,0 | 47 | 13,4 | 15,7 | 14,4 |
| 5,8% Schwerbehinderte | 132 | 131 | 127 | 1 | 0,8 | 26 | 24,5 | 23,6 | 14,4 |
| 15,9% Ausländer | 361 | 328 | 341 | 33 | 10,1 | -32 | -8,1 | -11,6 | -14,5 |
| Zugang an Arbeitslosen | | | | | | | | | |
| Insgesamt | 833 | 827 | 695 | 6 | 0,7 | 31 | 3,9 | -1,9 | -7,9 |
| dar. aus Erwerbstätigkeit | 327 | 349 | 303 | -22 | -6,3 | -12 | -3,5 | -2,8 | -8,5 |
| aus Ausbildung/sonst. Maßnahme | 316 | 281 | 172 | 35 | 12,5 | 42 | 15,3 | 0,7 | -13,1 |
| 15 bis unter 25 Jahre | 192 | 155 | 89 | 37 | 23,9 | -21 | -9,9 | -8,3 | -8,2 |
| 55 bis unter 65 Jahre | 94 | 94 | 81 | - | - | 23 | 32,4 | 4,4 | 2,5 |
| seit Jahresbeginn | 6.508 | 5.675 | 4.848 | x | x | -62 | -0,9 | -1,6 | -1,6 |
| Abgang an Arbeitslosen | | | | | | | | | |
| Insgesamt | 753 | 819 | 786 | -66 | -8,1 | 54 | 7,7 | -8,0 | -3,4 |
| dar. in Erwerbstätigkeit | 345 | 355 | 345 | -10 | -2,8 | 45 | 15,0 | 6,9 | 13,5 |
| in Ausbildung/sonst. Maßnahme | 161 | 198 | 163 | -37 | -18,7 | 30 | 22,9 | -11,2 | -31,5 |
| 15 bis unter 25 Jahre | 144 | 118 | 93 | 26 | 22,0 | 9 | 6,7 | -18,6 | -23,1 |
| 55 bis unter 65 Jahre | 75 | 96 | 78 | -21 | -21,9 | 1 | 1,4 | 5,5 | 25,8 |
| seit Jahresbeginn | 6.605 | 5.852 | 5.033 | x | x | 535 | 8,8 | 9,0 | 12,3 |
| Arbeitslosenquoten bezogen auf | | | | | | | | | |
| alle zivilen Erwerbspersonen | 3,6 | 3,4 | 3,4 | x | x | x | 4,1 | 3,9 | 4,0 |
| Männer | 3,6 | 3,5 | 3,5 | x | x | x | 4,2 | 4,1 | 4,2 |
| Frauen | 3,5 | 3,4 | 3,3 | x | x | x | 3,9 | 3,8 | 3,7 |
| 15 bis unter 25 Jahre | 3,4 | 2,8 | 2,4 | x | x | x | 4,6 | 3,7 | 3,3 |
| 15 bis unter 20 Jahre | 1,6 | 1,3 | 1,3 | x | x | x | 2,3 | 1,6 | 1,4 |
| 50 bis unter 65 Jahre | 4,3 | 4,2 | 4,2 | x | x | x | 4,0 | 4,0 | 4,0 |
| 55 bis unter 65 Jahre | 5,2 | 5,0 | 5,0 | x | x | x | 4,4 | 4,4 | 4,4 |
| Ausländer | 10,1 | 9,2 | 9,6 | x | x | x | 11,4 | 10,8 | 11,6 |
| abhängige zivile Erwerbspersonen | 4,0 | 3,8 | 3,8 | x | x | x | 4,6 | 4,4 | 4,5 |
| Gemeldete Arbeitsstellen | | | | | | | | | |
| Zugang | 213 | 204 | 162 | 9 | 4,4 | 65 | 43,9 | -14,6 | 26,6 |
| Zugang seit Jahresbeginn | 1.440 | 1.227 | 1.023 | x | x | 150 | 11,6 | 7,4 | 13,3 |
| Bestand | 319 | 333 | 280 | -14 | -4,2 | 47 | 17,3 | 15,6 | 32,7 |

1) Bei den Arbeitslosenquoten werden die Vorjahreswerte ausgewiesen.

Eckwerte des Arbeitsmarktes im Rechtskreis SGB III

 Agentur für Arbeit Freiburg - Geschäftsstelle Emmendingen
 August 2010

Die Arbeitslosigkeit ist im Rechtskreis SGB III von Juli auf August um 66 auf 1.222 Personen gestiegen. Das waren 284 Arbeitslose weniger als im Vorjahresmonat. Die anteilige SGB III-Arbeitslosenquote auf Basis aller zivilen Erwerbspersonen betrug im August 1,9%; vor einem Jahr belief sie sich auf 2,4%.

Dabei meldeten sich 509 Personen (neu oder erneut) arbeitslos, 5 mehr als vor einem Jahr. Gleichzeitig beendeten 417 Personen ihre Arbeitslosigkeit (+28). Seit Beginn des Jahres gab es 3.920 Arbeitslosmeldungen, das ist ein Minus von 116 im Vergleich zum Vorjahreszeitraum; dem stehen 3.787 Abmeldungen von Arbeitslosen gegenüber (+391).

| Merkmale | Aug 2010 | Jul 2010 | Jun 2010 | Veränderung gegenüber | | | | | |
|---------------------------------------|----------|----------|----------|-----------------------|-------|------------------------------|-------|----------|----------|
| | | | | Vormonat | | Vorjahresmonat ¹⁾ | | | |
| | | | | | | Aug 2009 | | Jul 2009 | Jun 2009 |
| | | | | absolut | in % | absolut | in % | in % | in % |
| Bestand an Arbeitssuchenden | | | | | | | | | |
| Insgesamt | 2.074 | 2.063 | 2.037 | 11 | 0,5 | -518 | -20,0 | -18,8 | -19,8 |
| Bestand an Arbeitslosen | | | | | | | | | |
| Insgesamt | 1.222 | 1.156 | 1.114 | 66 | 5,7 | -284 | -18,9 | -19,0 | -20,4 |
| 53,4% Männer | 652 | 618 | 622 | 34 | 5,5 | -188 | -22,4 | -21,4 | -22,4 |
| 46,6% Frauen | 570 | 538 | 492 | 32 | 5,9 | -96 | -14,4 | -16,1 | -17,6 |
| 15,5% 15 bis unter 25 Jahre | 189 | 138 | 100 | 51 | 37,0 | -84 | -30,8 | -32,4 | -40,5 |
| 2,0% dar. 15 bis unter 20 Jahre | 24 | 16 | 14 | 8 | 50,0 | -14 | -36,8 | -15,8 | 27,3 |
| 41,6% 50 bis unter 65 Jahre | 508 | 503 | 508 | 5 | 1,0 | 52 | 11,4 | 11,8 | 13,1 |
| 30,8% dar. 55 bis unter 65 Jahre | 376 | 369 | 369 | 7 | 1,9 | 79 | 26,6 | 22,6 | 23,8 |
| 13,7% Langzeitarbeitslose | 168 | 164 | 157 | 4 | 2,4 | 52 | 44,8 | 35,5 | 31,9 |
| 10,7% dar. 55 bis unter 65 Jahre | 131 | 127 | 123 | 4 | 3,1 | 53 | 67,9 | 58,8 | 59,7 |
| 6,5% Schwerbehinderte | 79 | 83 | 82 | -4 | -4,8 | 17 | 27,4 | 31,7 | 17,1 |
| 8,9% Ausländer | 109 | 96 | 100 | 13 | 13,5 | -38 | -25,9 | -32,9 | -36,3 |
| Zugang an Arbeitslosen | | | | | | | | | |
| Insgesamt | 509 | 480 | 381 | 29 | 6,0 | 5 | 1,0 | -11,4 | -16,1 |
| dar. aus Erwerbstätigkeit | 233 | 234 | 184 | -1 | -0,4 | -22 | -8,6 | -12,7 | -23,0 |
| aus Ausbildung/sonst. Maßnahme | 215 | 172 | 105 | 43 | 25,0 | 35 | 19,4 | -10,4 | -17,3 |
| 15 bis unter 25 Jahre | 147 | 113 | 53 | 34 | 30,1 | -8 | -5,2 | -8,1 | -26,4 |
| 55 bis unter 65 Jahre | 60 | 57 | 56 | 3 | 5,3 | 17 | 39,5 | -3,4 | 16,7 |
| seit Jahresbeginn | 3.920 | 3.411 | 2.931 | x | x | -116 | -2,9 | -3,4 | -2,0 |
| Abgang an Arbeitslosen | | | | | | | | | |
| Insgesamt | 417 | 425 | 431 | -8 | -1,9 | 28 | 7,2 | -14,0 | -6,5 |
| dar. in Erwerbstätigkeit | 195 | 189 | 185 | 6 | 3,2 | -7 | -3,5 | -12,5 | -6,6 |
| in Ausbildung/sonst. Maßnahme | 110 | 115 | 116 | -5 | -4,3 | 43 | 64,2 | -17,9 | -25,6 |
| 15 bis unter 25 Jahre | 99 | 69 | 63 | 30 | 43,5 | 18 | 22,2 | -19,8 | -26,7 |
| 55 bis unter 65 Jahre | 49 | 57 | 43 | -8 | -14,0 | 6 | 14,0 | -1,7 | 22,9 |
| seit Jahresbeginn | 3.787 | 3.370 | 2.945 | x | x | 391 | 11,5 | 12,1 | 17,2 |
| Arbeitslosenquoten bezogen auf | | | | | | | | | |
| alle zivilen Erwerbspersonen | 1,9 | 1,8 | 1,7 | x | x | x | 2,4 | 2,2 | 2,2 |
| Männer | 2,0 | 1,9 | 1,9 | x | x | x | 2,5 | 2,4 | 2,4 |
| Frauen | 1,9 | 1,7 | 1,6 | x | x | x | 2,2 | 2,1 | 1,9 |
| 15 bis unter 25 Jahre | 2,4 | 1,7 | 1,3 | x | x | x | 3,4 | 2,5 | 2,1 |
| 15 bis unter 20 Jahre | 0,9 | 0,6 | 0,5 | x | x | x | 1,3 | 0,7 | 0,4 |
| 50 bis unter 65 Jahre | 2,9 | 2,9 | 2,9 | x | x | x | 2,7 | 2,7 | 2,7 |
| 55 bis unter 65 Jahre | 3,9 | 3,9 | 3,9 | x | x | x | 3,3 | 3,3 | 3,3 |
| Ausländer | 3,1 | 2,7 | 2,8 | x | x | x | 4,3 | 4,2 | 4,6 |
| abhängige zivile Erwerbspersonen | 2,1 | 2,0 | 1,9 | x | x | x | 2,6 | 2,5 | 2,5 |

1) Bei den Arbeitslosenquoten werden die Vorjahreswerte ausgewiesen.

Die Differenzierung nach Rechtskreisen basiert auf anteiligen Quoten der Arbeitslosen in den beiden Rechtskreisen, d.h. die Basis ist jeweils gleich und in der Summe ergibt sich die Arbeitslosenquote insgesamt. Abweichungen in der Summe sind rundungsbedingt.

Eckwerte des Arbeitsmarktes im Rechtskreis SGB II

 Agentur für Arbeit Freiburg - Geschäftsstelle Emmendingen
 August 2010

Die Arbeitslosigkeit ist im Rechtskreis SGB II von Juli auf August um 9 auf 1.052 Personen gestiegen. Das waren 56 Arbeitslose weniger als vor einem Jahr. Die anteilige SGB II-Arbeitslosenquote auf Basis aller zivilen Erwerbspersonen betrug im August 1,6%; vor einem Jahr belief sie sich auf 1,7%.

Dabei meldeten sich 324 Personen (neu oder erneut) arbeitslos, 26 mehr als vor einem Jahr. Gleichzeitig beendeten 336 Personen ihre Arbeitslosigkeit, 26 mehr als vor einem Jahr. Seit Beginn des Jahres gab es 2.588 Arbeitslosmeldungen, das ist ein Plus von 54 im Vergleich zum Vorjahreszeitraum; dem stehen 2.818 Abmeldungen von Arbeitslosen gegenüber (+144).

| Merkmale | Aug 2010 | Jul 2010 | Jun 2010 | Veränderung gegenüber | | | | | |
|---------------------------------------|----------|----------|----------|-----------------------|-------|------------------------------|-------|----------|----------|
| | | | | Vormonat | | Vorjahresmonat ¹⁾ | | | |
| | | | | | | Aug 2009 | | Jul 2009 | Jun 2009 |
| | | | | absolut | in % | absolut | in % | in % | in % |
| Bestand an Arbeitssuchenden | | | | | | | | | |
| Insgesamt | 2.282 | 2.331 | 2.335 | -49 | -2,1 | -10 | -0,4 | 2,3 | 1,5 |
| Bestand an Arbeitslosen | | | | | | | | | |
| Insgesamt | 1.052 | 1.043 | 1.074 | 9 | 0,9 | -56 | -5,1 | -3,8 | -5,9 |
| 50,3% Männer | 529 | 530 | 549 | -1 | -0,2 | -39 | -6,9 | -6,9 | -8,3 |
| 49,7% Frauen | 523 | 513 | 525 | 10 | 1,9 | -17 | -3,1 | -0,4 | -3,1 |
| 8,0% 15 bis unter 25 Jahre | 84 | 86 | 90 | -2 | -2,3 | -14 | -14,3 | -6,5 | -11,8 |
| 2,0% dar. 15 bis unter 20 Jahre | 21 | 20 | 21 | 1 | 5,0 | -9 | -30,0 | -25,9 | -30,0 |
| 22,3% 50 bis unter 65 Jahre | 235 | 223 | 222 | 12 | 5,4 | 20 | 9,3 | 4,7 | 3,3 |
| 11,7% dar. 55 bis unter 65 Jahre | 123 | 112 | 109 | 11 | 9,8 | 26 | 26,8 | 16,7 | 14,7 |
| 21,8% Langzeitarbeitslose | 229 | 241 | 241 | -12 | -5,0 | -5 | -2,1 | 5,2 | 5,2 |
| 3,2% dar. 55 bis unter 65 Jahre | 34 | 37 | 33 | -3 | -8,1 | 9 | 36,0 | 48,0 | 22,2 |
| 5,0% Schwerbehinderte | 53 | 48 | 45 | 5 | 10,4 | 9 | 20,5 | 11,6 | 9,8 |
| 24,0% Ausländer | 252 | 232 | 241 | 20 | 8,6 | 6 | 2,4 | 1,8 | -0,4 |
| Zugang an Arbeitslosen | | | | | | | | | |
| Insgesamt | 324 | 347 | 314 | -23 | -6,6 | 26 | 8,7 | 15,3 | 4,3 |
| dar. aus Erwerbstätigkeit | 94 | 115 | 119 | -21 | -18,3 | 10 | 11,9 | 26,4 | 29,3 |
| aus Ausbildung/sonst. Maßnahme | 101 | 109 | 67 | -8 | -7,3 | 7 | 7,4 | 25,3 | -5,6 |
| 15 bis unter 25 Jahre | 45 | 42 | 36 | 3 | 7,1 | -13 | -22,4 | -8,7 | 44,0 |
| 55 bis unter 65 Jahre | 34 | 37 | 25 | -3 | -8,1 | 6 | 21,4 | 19,4 | -19,4 |
| seit Jahresbeginn | 2.588 | 2.264 | 1.917 | x | x | 54 | 2,1 | 1,3 | -0,9 |
| Abgang an Arbeitslosen | | | | | | | | | |
| Insgesamt | 336 | 394 | 355 | -58 | -14,7 | 26 | 8,4 | -0,5 | 0,6 |
| dar. in Erwerbstätigkeit | 150 | 166 | 160 | -16 | -9,6 | 52 | 53,1 | 43,1 | 50,9 |
| in Ausbildung/sonst. Maßnahme | 51 | 83 | 47 | -32 | -38,6 | -13 | -20,3 | - | -42,7 |
| 15 bis unter 25 Jahre | 45 | 49 | 30 | -4 | -8,2 | -9 | -16,7 | -16,9 | -14,3 |
| 55 bis unter 65 Jahre | 26 | 39 | 35 | -13 | -33,3 | -5 | -16,1 | 18,2 | 29,6 |
| seit Jahresbeginn | 2.818 | 2.482 | 2.088 | x | x | 144 | 5,4 | 5,0 | 6,1 |
| Arbeitslosenquoten bezogen auf | | | | | | | | | |
| alle zivilen Erwerbspersonen | 1,6 | 1,6 | 1,7 | x | x | x | 1,7 | 1,7 | 1,8 |
| Männer | 1,6 | 1,6 | 1,7 | x | x | x | 1,7 | 1,7 | 1,8 |
| Frauen | 1,7 | 1,7 | 1,7 | x | x | x | 1,8 | 1,7 | 1,8 |
| 15 bis unter 25 Jahre | 1,1 | 1,1 | 1,1 | x | x | x | 1,2 | 1,1 | 1,3 |
| 15 bis unter 20 Jahre | 0,8 | 0,7 | 0,8 | x | x | x | 1,0 | 0,9 | 1,0 |
| 50 bis unter 65 Jahre | 1,3 | 1,3 | 1,3 | x | x | x | 1,3 | 1,3 | 1,3 |
| 55 bis unter 65 Jahre | 1,3 | 1,2 | 1,1 | x | x | x | 1,1 | 1,1 | 1,1 |
| Ausländer | 7,1 | 6,5 | 6,8 | x | x | x | 7,2 | 6,6 | 7,0 |
| abhängige zivile Erwerbspersonen | 1,8 | 1,8 | 1,9 | x | x | x | 1,9 | 1,9 | 2,0 |

1) Bei den Arbeitslosenquoten werden die Vorjahreswerte ausgewiesen.

Die Differenzierung nach Rechtskreisen basiert auf anteiligen Quoten der Arbeitslosen in den beiden Rechtskreisen, d.h. die Basis ist jeweils gleich und in der Summe ergibt sich die Arbeitslosenquote insgesamt. Abweichungen in der Summe sind rundungsbedingt.

Eckwerte des Arbeitsmarktes

Agentur für Arbeit Freiburg - Geschäftsstelle Müllheim

August 2010

Die Arbeitslosigkeit ist von Juli auf August um 58 auf 1.075 Personen gestiegen. Das waren 127 Arbeitslose weniger als vor einem Jahr. Die Arbeitslosenquote auf Basis aller zivilen Erwerbspersonen betrug im August 4,3%; vor einem Jahr belief sie sich auf 4,8%. Dabei meldeten sich 377 Personen (neu oder erneut) arbeitslos, 23 mehr als vor einem Jahr und gleichzeitig beendeten 318 Personen ihre Arbeitslosigkeit (+58). Seit Jahresbeginn gab es insgesamt 2.567 Arbeitslosmeldungen, das ist ein Plus von 117 im Vergleich zum Vorjahreszeitraum; dem gegenüber stehen 2.528 Abmeldungen von Arbeitslosen (+180). Der Bestand an Arbeitsstellen ist im August um 4 Stellen auf 415 gestiegen; im Vergleich zum Vorjahresmonat gab es 170 Arbeitsstellen mehr. Arbeitgeber meldeten im August 142 neue Arbeitsstellen, 14 mehr als vor einem Jahr. Seit Januar gingen 1.164 Arbeitsstellen ein, gegenüber dem Vorjahreszeitraum ist das ein Zuwachs von 139.

| Merkmale | Aug 2010 | Jul 2010 | Jun 2010 | Veränderung gegenüber | | | | | |
|---------------------------------------|----------|----------|----------|-----------------------|-------|------------------------------|-------|----------|----------|
| | | | | Vormonat | | Vorjahresmonat ¹⁾ | | | |
| | | | | | | Aug 2009 | | Jul 2009 | Jun 2009 |
| | | | | absolut | in % | absolut | in % | in % | in % |
| Bestand an Arbeitssuchenden | | | | | | | | | |
| Insgesamt | 1.836 | 1.830 | 1.800 | 6 | 0,3 | -144 | -7,3 | -6,0 | -4,9 |
| Bestand an Arbeitslosen | | | | | | | | | |
| Insgesamt | 1.075 | 1.017 | 995 | 58 | 5,7 | -127 | -10,6 | -7,2 | -11,6 |
| 50,1% Männer | 539 | 522 | 503 | 17 | 3,3 | -47 | -8,0 | -2,2 | -8,2 |
| 49,9% Frauen | 536 | 495 | 492 | 41 | 8,3 | -80 | -13,0 | -11,9 | -14,7 |
| 12,5% 15 bis unter 25 Jahre | 134 | 97 | 87 | 37 | 38,1 | -31 | -18,8 | -18,5 | -20,2 |
| 3,9% dar. 15 bis unter 20 Jahre | 42 | 23 | 21 | 19 | 82,6 | -5 | -10,6 | 4,5 | - |
| 30,8% 50 bis unter 65 Jahre | 331 | 332 | 325 | -1 | -0,3 | 1 | 0,3 | 4,4 | -1,8 |
| 16,9% dar. 55 bis unter 65 Jahre | 182 | 186 | 178 | -4 | -2,2 | -10 | -5,2 | 3,3 | -5,8 |
| 23,4% Langzeitarbeitslose | 252 | 256 | 261 | -4 | -1,6 | -33 | -11,6 | -8,2 | -6,8 |
| 6,4% Schwerbehinderte | 69 | 78 | 70 | -9 | -11,5 | - | - | 8,3 | -6,7 |
| 18,3% Ausländer | 197 | 185 | 183 | 12 | 6,5 | -15 | -7,1 | -2,1 | -11,2 |
| Zugang an Arbeitslosen | | | | | | | | | |
| Insgesamt | 377 | 314 | 332 | 63 | 20,1 | 23 | 6,5 | 13,4 | 35,0 |
| dar. aus Erwerbstätigkeit | 142 | 124 | 135 | 18 | 14,5 | 2 | 1,4 | 2,5 | 4,7 |
| aus Ausbildung/sonst. Maßnahme | 128 | 94 | 101 | 34 | 36,2 | - | - | 74,1 | 74,1 |
| 15 bis unter 25 Jahre | 104 | 55 | 49 | 49 | 89,1 | 2 | 2,0 | -15,4 | 6,5 |
| 55 bis unter 65 Jahre | 29 | 34 | 38 | -5 | -14,7 | -6 | -17,1 | 6,3 | 46,2 |
| seit Jahresbeginn | 2.567 | 2.190 | 1.876 | x | x | 117 | 4,8 | 4,5 | 3,1 |
| Abgang an Arbeitslosen | | | | | | | | | |
| Insgesamt | 318 | 297 | 319 | 21 | 7,1 | 58 | 22,3 | -3,9 | 13,9 |
| dar. in Erwerbstätigkeit | 122 | 118 | 142 | 4 | 3,4 | 19 | 18,4 | -9,9 | 10,1 |
| in Ausbildung/sonst. Maßnahme | 65 | 56 | 62 | 9 | 16,1 | 7 | 12,1 | 7,7 | -1,6 |
| 15 bis unter 25 Jahre | 68 | 47 | 46 | 21 | 44,7 | 12 | 21,4 | -16,1 | -25,8 |
| 55 bis unter 65 Jahre | 36 | 25 | 28 | 11 | 44,0 | 9 | 33,3 | -40,5 | 7,7 |
| seit Jahresbeginn | 2.528 | 2.210 | 1.913 | x | x | 180 | 7,7 | 5,8 | 7,5 |
| Arbeitslosenquoten bezogen auf | | | | | | | | | |
| alle zivilen Erwerbspersonen | 4,3 | 4,1 | 4,0 | x | x | x | 4,8 | 4,4 | 4,5 |
| Männer | 4,3 | 4,1 | 4,0 | x | x | x | 4,7 | 4,3 | 4,4 |
| Frauen | 4,3 | 4,0 | 3,9 | x | x | x | 4,9 | 4,5 | 4,6 |
| 15 bis unter 25 Jahre | 4,0 | 2,9 | 2,6 | x | x | x | 4,9 | 3,5 | 3,2 |
| 15 bis unter 20 Jahre | 3,3 | 1,8 | 1,7 | x | x | x | 3,7 | 1,7 | 1,6 |
| 50 bis unter 65 Jahre | 4,9 | 5,0 | 4,9 | x | x | x | 5,1 | 4,9 | 5,1 |
| 55 bis unter 65 Jahre | 5,0 | 5,1 | 4,9 | x | x | x | 5,5 | 5,2 | 5,4 |
| Ausländer | 9,7 | 9,1 | 9,0 | x | x | x | 10,8 | 9,6 | 10,5 |
| abhängige zivile Erwerbspersonen | 4,8 | 4,5 | 4,4 | x | x | x | 5,4 | 4,9 | 5,0 |
| Gemeldete Arbeitsstellen | | | | | | | | | |
| Zugang | 142 | 117 | 128 | 25 | 21,4 | 14 | 10,9 | -48,5 | -0,8 |
| Zugang seit Jahresbeginn | 1.164 | 1.022 | 905 | x | x | 139 | 13,6 | 13,9 | 35,1 |
| Bestand | 415 | 411 | 456 | 4 | 1,0 | 170 | 69,4 | 74,2 | 90,8 |

1) Bei den Arbeitslosenquoten werden die Vorjahreswerte ausgewiesen.

Eckwerte des Arbeitsmarktes im Rechtskreis SGB III

 Agentur für Arbeit Freiburg - Geschäftsstelle Müllheim
 August 2010

Die Arbeitslosigkeit ist im Rechtskreis SGB III von Juli auf August um 13 auf 426 Personen gestiegen. Das waren 91 Arbeitslose weniger als im Vorjahresmonat. Die anteilige SGB III-Arbeitslosenquote auf Basis aller zivilen Erwerbspersonen betrug im August 1,7%; vor einem Jahr belief sie sich auf 2,1%.

Dabei meldeten sich 193 Personen (neu oder erneut) arbeitslos, 24 weniger als vor einem Jahr. Gleichzeitig beendeten 169 Personen ihre Arbeitslosigkeit (-7). Seit Beginn des Jahres gab es 1.482 Arbeitslosmeldungen, das ist ein Minus von 111 im Vergleich zum Vorjahreszeitraum; dem stehen 1.440 Abmeldungen von Arbeitslosen gegenüber (-61).

| Merkmale | Aug 2010 | Jul 2010 | Jun 2010 | Veränderung gegenüber | | | | | | |
|---------------------------------------|----------|----------|----------|-----------------------|-------|------------------------------|-------|----------|----------|--|
| | | | | Vormonat | | Vorjahresmonat ¹⁾ | | | | |
| | | | | | | Aug 2009 | | Jul 2009 | Jun 2009 | |
| | | | | absolut | in % | absolut | in % | in % | in % | |
| Bestand an Arbeitssuchenden | | | | | | | | | | |
| Insgesamt | 753 | 752 | 716 | 1 | 0,1 | -166 | -18,1 | -19,2 | -19,7 | |
| Bestand an Arbeitslosen | | | | | | | | | | |
| Insgesamt | 426 | 413 | 394 | 13 | 3,1 | -91 | -17,6 | -13,2 | -22,6 | |
| 53,1% Männer | 226 | 215 | 195 | 11 | 5,1 | -27 | -10,7 | -10,8 | -21,4 | |
| 46,9% Frauen | 200 | 198 | 199 | 2 | 1,0 | -64 | -24,2 | -15,7 | -23,8 | |
| 16,4% 15 bis unter 25 Jahre | 70 | 61 | 46 | 9 | 14,8 | -27 | -27,8 | -21,8 | -24,6 | |
| 2,3% dar. 15 bis unter 20 Jahre | 10 | 9 | 6 | 1 | 11,1 | -4 | -28,6 | 28,6 | 100,0 | |
| 34,0% 50 bis unter 65 Jahre | 145 | 154 | 147 | -9 | -5,8 | -2 | -1,4 | 10,8 | -9,3 | |
| 22,5% dar. 55 bis unter 65 Jahre | 96 | 99 | 94 | -3 | -3,0 | -1 | -1,0 | 13,8 | -12,1 | |
| 10,3% Langzeitarbeitslose | 44 | 48 | 53 | -4 | -8,3 | -2 | -4,3 | -2,0 | -8,6 | |
| 7,0% dar. 55 bis unter 65 Jahre | 30 | 37 | 32 | -7 | -18,9 | 7 | 30,4 | 68,2 | 10,3 | |
| 7,3% Schwerbehinderte | 31 | 39 | 31 | -8 | -20,5 | -2 | -6,1 | 8,3 | -16,2 | |
| 14,1% Ausländer | 60 | 56 | 53 | 4 | 7,1 | -5 | -7,7 | -1,8 | -27,4 | |
| Zugang an Arbeitslosen | | | | | | | | | | |
| Insgesamt | 193 | 188 | 179 | 5 | 2,7 | -24 | -11,1 | 11,9 | 14,0 | |
| dar. aus Erwerbstätigkeit | 90 | 81 | 94 | 9 | 11,1 | -18 | -16,7 | -14,7 | -6,0 | |
| aus Ausbildung/sonst. Maßnahme | 78 | 65 | 45 | 13 | 20,0 | -1 | -1,3 | 103,1 | 32,4 | |
| 15 bis unter 25 Jahre | 60 | 38 | 30 | 22 | 57,9 | -1 | -1,6 | -20,8 | 3,4 | |
| 55 bis unter 65 Jahre | 17 | 17 | 22 | - | - | -7 | -29,2 | 13,3 | 57,1 | |
| seit Jahresbeginn | 1.482 | 1.289 | 1.101 | x | x | -111 | -7,0 | -6,3 | -8,9 | |
| Abgang an Arbeitslosen | | | | | | | | | | |
| Insgesamt | 169 | 163 | 185 | 6 | 3,7 | -7 | -4,0 | -8,9 | -2,6 | |
| dar. in Erwerbstätigkeit | 75 | 70 | 90 | 5 | 7,1 | -3 | -3,8 | -17,6 | -10,0 | |
| in Ausbildung/sonst. Maßnahme | 44 | 40 | 39 | 4 | 10,0 | 3 | 7,3 | 29,0 | -9,3 | |
| 15 bis unter 25 Jahre | 47 | 22 | 22 | 25 | 113,6 | 6 | 14,6 | -15,4 | -47,6 | |
| 55 bis unter 65 Jahre | 21 | 13 | 18 | 8 | 61,5 | 6 | 40,0 | -56,7 | -5,3 | |
| seit Jahresbeginn | 1.440 | 1.271 | 1.108 | x | x | -61 | -4,1 | -4,1 | -3,3 | |
| Arbeitslosenquoten bezogen auf | | | | | | | | | | |
| alle zivilen Erwerbspersonen | 1,7 | 1,6 | 1,6 | x | x | x | 2,1 | 1,9 | 2,0 | |
| Männer | 1,8 | 1,7 | 1,5 | x | x | x | 2,0 | 1,9 | 2,0 | |
| Frauen | 1,6 | 1,6 | 1,6 | x | x | x | 2,1 | 1,9 | 2,1 | |
| 15 bis unter 25 Jahre | 2,1 | 1,8 | 1,4 | x | x | x | 2,9 | 2,3 | 1,8 | |
| 15 bis unter 20 Jahre | 0,8 | 0,7 | 0,5 | x | x | x | 1,1 | 0,5 | 0,2 | |
| 50 bis unter 65 Jahre | 2,2 | 2,3 | 2,2 | x | x | x | 2,3 | 2,2 | 2,5 | |
| 55 bis unter 65 Jahre | 2,6 | 2,7 | 2,6 | x | x | x | 2,8 | 2,5 | 3,1 | |
| Ausländer | 3,0 | 2,8 | 2,6 | x | x | x | 3,3 | 2,9 | 3,7 | |
| abhängige zivile Erwerbspersonen | 1,9 | 1,8 | 1,8 | x | x | x | 2,3 | 2,1 | 2,3 | |

1) Bei den Arbeitslosenquoten werden die Vorjahreswerte ausgewiesen.

Die Differenzierung nach Rechtskreisen basiert auf anteiligen Quoten der Arbeitslosen in den beiden Rechtskreisen, d.h. die Basis ist jeweils gleich und in der Summe ergibt sich die Arbeitslosenquote insgesamt. Abweichungen in der Summe sind rundungsbedingt.

Eckwerte des Arbeitsmarktes im Rechtskreis SGB II

 Agentur für Arbeit Freiburg - Geschäftsstelle Müllheim
 August 2010

Die Arbeitslosigkeit ist im Rechtskreis SGB II von Juli auf August um 45 auf 649 Personen gestiegen. Das waren 36 Arbeitslose weniger als vor einem Jahr. Die anteilige SGB II-Arbeitslosenquote auf Basis aller zivilen Erwerbspersonen betrug im August 2,6%; vor einem Jahr belief sie sich auf 2,7%.

Dabei meldeten sich 184 Personen (neu oder erneut) arbeitslos, 47 mehr als vor einem Jahr. Gleichzeitig beendeten 149 Personen ihre Arbeitslosigkeit, 65 mehr als vor einem Jahr. Seit Beginn des Jahres gab es 1.085 Arbeitslosmeldungen, das ist ein Plus von 228 im Vergleich zum Vorjahreszeitraum; dem stehen 1.088 Abmeldungen von Arbeitslosen gegenüber (+241).

| Merkmale | Aug 2010 | Jul 2010 | Jun 2010 | Veränderung gegenüber | | | | | |
|---------------------------------------|----------|----------|----------|-----------------------|-------|------------------------------|-------|----------|----------|
| | | | | Vormonat | | Vorjahresmonat ¹⁾ | | | |
| | | | | | | Aug 2009 | | Jul 2009 | Jun 2009 |
| | | | | absolut | in % | absolut | in % | in % | in % |
| Bestand an Arbeitssuchenden | | | | | | | | | |
| Insgesamt | 1.083 | 1.078 | 1.084 | 5 | 0,5 | 22 | 2,1 | 6,2 | 8,4 |
| Bestand an Arbeitslosen | | | | | | | | | |
| Insgesamt | 649 | 604 | 601 | 45 | 7,5 | -36 | -5,3 | -2,6 | -2,4 |
| 48,2% Männer | 313 | 307 | 308 | 6 | 2,0 | -20 | -6,0 | 4,8 | 2,7 |
| 51,8% Frauen | 336 | 297 | 293 | 39 | 13,1 | -16 | -4,5 | -9,2 | -7,3 |
| 9,9% 15 bis unter 25 Jahre | 64 | 36 | 41 | 28 | 77,8 | -4 | -5,9 | -12,2 | -14,6 |
| 4,9% dar. 15 bis unter 20 Jahre | 32 | 14 | 15 | 18 | 128,6 | -1 | -3,0 | -6,7 | -16,7 |
| 28,7% 50 bis unter 65 Jahre | 186 | 178 | 178 | 8 | 4,5 | 3 | 1,6 | -0,6 | 5,3 |
| 13,3% dar. 55 bis unter 65 Jahre | 86 | 87 | 84 | -1 | -1,1 | -9 | -9,5 | -6,5 | 2,4 |
| 32,0% Langzeitarbeitslose | 208 | 208 | 208 | - | - | -31 | -13,0 | -9,6 | -6,3 |
| 5,5% dar. 55 bis unter 65 Jahre | 36 | 38 | 39 | -2 | -5,3 | -13 | -26,5 | -11,6 | -7,1 |
| 5,9% Schwerbehinderte | 38 | 39 | 39 | -1 | -2,6 | 2 | 5,6 | 8,3 | 2,6 |
| 21,1% Ausländer | 137 | 129 | 130 | 8 | 6,2 | -10 | -6,8 | -2,3 | -2,3 |
| Zugang an Arbeitslosen | | | | | | | | | |
| Insgesamt | 184 | 126 | 153 | 58 | 46,0 | 47 | 34,3 | 15,6 | 71,9 |
| dar. aus Erwerbstätigkeit | 52 | 43 | 41 | 9 | 20,9 | 20 | 62,5 | 65,4 | 41,4 |
| aus Ausbildung/sonst. Maßnahme | 50 | 29 | 56 | 21 | 72,4 | 1 | 2,0 | 31,8 | 133,3 |
| 15 bis unter 25 Jahre | 44 | 17 | 19 | 27 | 158,8 | 3 | 7,3 | - | 11,8 |
| 55 bis unter 65 Jahre | 12 | 17 | 16 | -5 | -29,4 | 1 | 9,1 | - | 33,3 |
| seit Jahresbeginn | 1.085 | 901 | 775 | x | x | 228 | 26,6 | 25,1 | 26,8 |
| Abgang an Arbeitslosen | | | | | | | | | |
| Insgesamt | 149 | 134 | 134 | 15 | 11,2 | 65 | 77,4 | 3,1 | 48,9 |
| dar. in Erwerbstätigkeit | 47 | 48 | 52 | -1 | -2,1 | 22 | 88,0 | 4,3 | 79,3 |
| in Ausbildung/sonst. Maßnahme | 21 | 16 | 23 | 5 | 31,3 | 4 | 23,5 | -23,8 | 15,0 |
| 15 bis unter 25 Jahre | 21 | 25 | 24 | -4 | -16,0 | 6 | 40,0 | -16,7 | 20,0 |
| 55 bis unter 65 Jahre | 15 | 12 | 10 | 3 | 25,0 | 3 | 25,0 | - | 42,9 |
| seit Jahresbeginn | 1.088 | 939 | 805 | x | x | 241 | 28,5 | 23,1 | 27,2 |
| Arbeitslosenquoten bezogen auf | | | | | | | | | |
| alle zivilen Erwerbspersonen | 2,6 | 2,4 | 2,4 | x | x | x | 2,7 | 2,5 | 2,5 |
| Männer | 2,5 | 2,4 | 2,4 | x | x | x | 2,7 | 2,3 | 2,4 |
| Frauen | 2,7 | 2,4 | 2,4 | x | x | x | 2,8 | 2,6 | 2,5 |
| 15 bis unter 25 Jahre | 1,9 | 1,1 | 1,2 | x | x | x | 2,0 | 1,2 | 1,4 |
| 15 bis unter 20 Jahre | 2,5 | 1,1 | 1,2 | x | x | x | 2,6 | 1,2 | 1,4 |
| 50 bis unter 65 Jahre | 2,8 | 2,7 | 2,7 | x | x | x | 2,8 | 2,8 | 2,6 |
| 55 bis unter 65 Jahre | 2,4 | 2,4 | 2,3 | x | x | x | 2,7 | 2,7 | 2,4 |
| Ausländer | 6,7 | 6,4 | 6,4 | x | x | x | 7,5 | 6,7 | 6,8 |
| abhängige zivile Erwerbspersonen | 2,9 | 2,7 | 2,7 | x | x | x | 3,1 | 2,8 | 2,8 |

1) Bei den Arbeitslosenquoten werden die Vorjahreswerte ausgewiesen.

Die Differenzierung nach Rechtskreisen basiert auf anteiligen Quoten der Arbeitslosen in den beiden Rechtskreisen, d.h. die Basis ist jeweils gleich und in der Summe ergibt sich die Arbeitslosenquote insgesamt. Abweichungen in der Summe sind rundungsbedingt.

Eckwerte des Arbeitsmarktes

 Agentur für Arbeit Freiburg - Geschäftsstelle Titisee-Neustadt
 August 2010

Die Arbeitslosigkeit ist von Juli auf August um 61 auf 828 Personen gestiegen. Das waren 200 Arbeitslose weniger als vor einem Jahr. Die Arbeitslosenquote auf Basis aller zivilen Erwerbspersonen betrug im August 4,0%; vor einem Jahr belief sie sich auf 4,9%. Dabei meldeten sich 274 Personen (neu oder erneut) arbeitslos, 19 weniger als vor einem Jahr und gleichzeitig beendeten 214 Personen ihre Arbeitslosigkeit (-15). Seit Jahresbeginn gab es insgesamt 1.957 Arbeitslosmeldungen, das ist ein Minus von 192 im Vergleich zum Vorjahreszeitraum; dem gegenüber stehen 2.111 Abmeldungen von Arbeitslosen (+81). Der Bestand an Arbeitsstellen ist im August um 14 Stellen auf 283 gestiegen; im Vergleich zum Vorjahresmonat gab es 93 Arbeitsstellen mehr. Arbeitgeber meldeten im August 110 neue Arbeitsstellen, 17 mehr als vor einem Jahr. Seit Januar gingen 816 Arbeitsstellen ein, gegenüber dem Vorjahreszeitraum ist das ein Zuwachs von 201.

| Merkmale | Aug 2010 | Jul 2010 | Jun 2010 | Veränderung gegenüber | | | | | |
|---------------------------------------|----------|----------|----------|-----------------------|-------|------------------------------|-------|----------|----------|
| | | | | Vormonat | | Vorjahresmonat ¹⁾ | | | |
| | | | | | | Aug 2009 | | Jul 2009 | Jun 2009 |
| | | | | absolut | in % | absolut | in % | in % | in % |
| Bestand an Arbeitssuchenden | | | | | | | | | |
| Insgesamt | 1.431 | 1.427 | 1.461 | 4 | 0,3 | -340 | -19,2 | -13,7 | -10,0 |
| Bestand an Arbeitslosen | | | | | | | | | |
| Insgesamt | 828 | 767 | 780 | 61 | 8,0 | -200 | -19,5 | -20,9 | -18,5 |
| 48,4% Männer | 401 | 380 | 394 | 21 | 5,5 | -126 | -23,9 | -22,3 | -20,9 |
| 51,6% Frauen | 427 | 387 | 386 | 40 | 10,3 | -74 | -14,8 | -19,5 | -15,9 |
| 13,5% 15 bis unter 25 Jahre | 112 | 76 | 66 | 36 | 47,4 | -38 | -25,3 | -30,9 | -25,8 |
| 3,3% dar. 15 bis unter 20 Jahre | 27 | 16 | 9 | 11 | 68,8 | -5 | -15,6 | 23,1 | - |
| 31,6% 50 bis unter 65 Jahre | 262 | 253 | 264 | 9 | 3,6 | -50 | -16,0 | -13,7 | -8,3 |
| 18,0% dar. 55 bis unter 65 Jahre | 149 | 151 | 155 | -2 | -1,3 | -13 | -8,0 | -3,2 | 8,4 |
| 26,3% Langzeitarbeitslose | 218 | 211 | 222 | 7 | 3,3 | -5 | -2,2 | -5,0 | 1,8 |
| 8,2% Schwerbehinderte | 68 | 64 | 65 | 4 | 6,3 | 8 | 13,3 | 12,3 | 25,0 |
| 11,1% Ausländer | 92 | 94 | 95 | -2 | -2,1 | -36 | -28,1 | -21,0 | -23,4 |
| Zugang an Arbeitslosen | | | | | | | | | |
| Insgesamt | 274 | 211 | 183 | 63 | 29,9 | -19 | -6,5 | -9,1 | -7,1 |
| dar. aus Erwerbstätigkeit | 101 | 81 | 74 | 20 | 24,7 | -23 | -18,5 | -17,3 | -24,5 |
| aus Ausbildung/sonst. Maßnahme | 93 | 75 | 34 | 18 | 24,0 | -17 | -15,5 | 17,2 | -2,9 |
| 15 bis unter 25 Jahre | 82 | 46 | 36 | 36 | 78,3 | -4 | -4,7 | -23,3 | 28,6 |
| 55 bis unter 65 Jahre | 24 | 33 | 27 | -9 | -27,3 | 1 | 4,3 | 57,1 | 17,4 |
| seit Jahresbeginn | 1.957 | 1.683 | 1.472 | x | x | -192 | -8,9 | -9,3 | -9,4 |
| Abgang an Arbeitslosen | | | | | | | | | |
| Insgesamt | 214 | 221 | 245 | -7 | -3,2 | -15 | -6,6 | -2,6 | 2,1 |
| dar. in Erwerbstätigkeit | 86 | 100 | 106 | -14 | -14,0 | -3 | -3,4 | -4,8 | - |
| in Ausbildung/sonst. Maßnahme | 44 | 33 | 43 | 11 | 33,3 | -11 | -20,0 | -13,2 | -18,9 |
| 15 bis unter 25 Jahre | 46 | 34 | 41 | 12 | 35,3 | 3 | 7,0 | -12,8 | - |
| 55 bis unter 65 Jahre | 26 | 34 | 32 | -8 | -23,5 | 6 | 30,0 | 142,9 | 18,5 |
| seit Jahresbeginn | 2.111 | 1.897 | 1.676 | x | x | 81 | 4,0 | 5,3 | 6,5 |
| Arbeitslosenquoten bezogen auf | | | | | | | | | |
| alle zivilen Erwerbspersonen | 4,0 | 3,7 | 3,7 | x | x | x | 4,9 | 4,6 | 4,6 |
| Männer | 3,7 | 3,5 | 3,6 | x | x | x | 4,8 | 4,5 | 4,5 |
| Frauen | 4,3 | 3,9 | 3,9 | x | x | x | 5,0 | 4,8 | 4,6 |
| 15 bis unter 25 Jahre | 4,0 | 2,7 | 2,4 | x | x | x | 4,9 | 3,6 | 2,9 |
| 15 bis unter 20 Jahre | 2,7 | 1,6 | 0,9 | x | x | x | 2,8 | 1,1 | 0,8 |
| 50 bis unter 65 Jahre | 4,6 | 4,5 | 4,7 | x | x | x | 5,8 | 5,5 | 5,4 |
| 55 bis unter 65 Jahre | 4,8 | 4,8 | 5,0 | x | x | x | 5,5 | 5,3 | 4,9 |
| Ausländer | 7,4 | 7,6 | 7,6 | x | x | x | 9,9 | 9,2 | 9,6 |
| abhängige zivile Erwerbspersonen | 4,5 | 4,1 | 4,2 | x | x | x | 5,5 | 5,2 | 5,1 |
| Gemeldete Arbeitsstellen | | | | | | | | | |
| Zugang | 110 | 82 | 133 | 28 | 34,1 | 17 | 18,3 | -3,5 | 47,8 |
| Zugang seit Jahresbeginn | 816 | 706 | 624 | x | x | 201 | 32,7 | 35,2 | 42,8 |
| Bestand | 283 | 269 | 289 | 14 | 5,2 | 93 | 48,9 | 45,4 | 57,1 |

1) Bei den Arbeitslosenquoten werden die Vorjahreswerte ausgewiesen.

Eckwerte des Arbeitsmarktes im Rechtskreis SGB III

 Agentur für Arbeit Freiburg - Geschäftsstelle Titisee-Neustadt
 August 2010

Die Arbeitslosigkeit ist im Rechtskreis SGB III von Juli auf August um 47 auf 345 Personen gestiegen. Das waren 136 Arbeitslose weniger als im Vorjahresmonat. Die anteilige SGB III-Arbeitslosenquote auf Basis aller zivilen Erwerbspersonen betrug im August 1,7%; vor einem Jahr belief sie sich auf 2,3%.

Dabei meldeten sich 164 Personen (neu oder erneut) arbeitslos, 28 weniger als vor einem Jahr. Gleichzeitig beendeten 112 Personen ihre Arbeitslosigkeit (-22). Seit Beginn des Jahres gab es 1.231 Arbeitslosmeldungen, das ist ein Minus von 255 im Vergleich zum Vorjahreszeitraum; dem stehen 1.280 Abmeldungen von Arbeitslosen gegenüber (-74).

| Merkmale | Aug 2010 | Jul 2010 | Jun 2010 | Veränderung gegenüber | | | | | | |
|---------------------------------------|----------|----------|----------|-----------------------|-------|------------------------------|-------|----------|----------|--|
| | | | | Vormonat | | Vorjahresmonat ¹⁾ | | | | |
| | | | | | | Aug 2009 | | Jul 2009 | Jun 2009 | |
| | | | | absolut | in % | absolut | in % | in % | in % | |
| Bestand an Arbeitssuchenden | | | | | | | | | | |
| Insgesamt | 669 | 647 | 646 | 22 | 3,4 | -251 | -27,3 | -22,0 | -19,1 | |
| Bestand an Arbeitslosen | | | | | | | | | | |
| Insgesamt | 345 | 298 | 306 | 47 | 15,8 | -136 | -28,3 | -32,1 | -27,0 | |
| 42,9% Männer | 148 | 131 | 143 | 17 | 13,0 | -107 | -42,0 | -43,3 | -39,1 | |
| 57,1% Frauen | 197 | 167 | 163 | 30 | 18,0 | -29 | -12,8 | -19,7 | -11,4 | |
| 18,6% 15 bis unter 25 Jahre | 64 | 45 | 27 | 19 | 42,2 | -24 | -27,3 | -36,6 | -54,2 | |
| 2,3% dar. 15 bis unter 20 Jahre | 8 | 9 | 4 | -1 | -11,1 | -1 | -11,1 | 200,0 | - | |
| 39,1% 50 bis unter 65 Jahre | 135 | 131 | 136 | 4 | 3,1 | - | - | 4,8 | 13,3 | |
| 24,9% dar. 55 bis unter 65 Jahre | 86 | 87 | 90 | -1 | -1,1 | 5 | 6,2 | 13,0 | 25,0 | |
| 14,2% Langzeitarbeitslose | 49 | 40 | 42 | 9 | 22,5 | 8 | 19,5 | -2,4 | 13,5 | |
| 9,0% dar. 55 bis unter 65 Jahre | 31 | 29 | 26 | 2 | 6,9 | 14 | 82,4 | 70,6 | 100,0 | |
| 8,4% Schwerbehinderte | 29 | 27 | 29 | 2 | 7,4 | -2 | -6,5 | 12,5 | 31,8 | |
| 8,4% Ausländer | 29 | 21 | 27 | 8 | 38,1 | -23 | -44,2 | -52,3 | -41,3 | |
| Zugang an Arbeitslosen | | | | | | | | | | |
| Insgesamt | 164 | 121 | 103 | 43 | 35,5 | -28 | -14,6 | -24,4 | -17,6 | |
| dar. aus Erwerbstätigkeit | 63 | 56 | 51 | 7 | 12,5 | -31 | -33,0 | -30,0 | -32,9 | |
| aus Ausbildung/sonst. Maßnahme | 69 | 43 | 21 | 26 | 60,5 | -5 | -6,8 | -6,5 | 10,5 | |
| 15 bis unter 25 Jahre | 48 | 35 | 21 | 13 | 37,1 | -6 | -11,1 | -16,7 | - | |
| 55 bis unter 65 Jahre | 16 | 19 | 20 | -3 | -15,8 | 1 | 6,7 | 90,0 | 17,6 | |
| seit Jahresbeginn | 1.231 | 1.067 | 946 | x | x | -255 | -17,2 | -17,5 | -16,6 | |
| Abgang an Arbeitslosen | | | | | | | | | | |
| Insgesamt | 112 | 121 | 146 | -9 | -7,4 | -22 | -16,4 | -6,2 | -7,6 | |
| dar. in Erwerbstätigkeit | 47 | 56 | 71 | -9 | -16,1 | -9 | -16,1 | -12,5 | -2,7 | |
| in Ausbildung/sonst. Maßnahme | 36 | 25 | 36 | 11 | 44,0 | -10 | -21,7 | - | -18,2 | |
| 15 bis unter 25 Jahre | 30 | 17 | 28 | 13 | 76,5 | -1 | -3,2 | -37,0 | -12,5 | |
| 55 bis unter 65 Jahre | 15 | 19 | 22 | -4 | -21,1 | 5 | 50,0 | 137,5 | 37,5 | |
| seit Jahresbeginn | 1.280 | 1.168 | 1.047 | x | x | -74 | -5,5 | -4,3 | -4,0 | |
| Arbeitslosenquoten bezogen auf | | | | | | | | | | |
| alle zivilen Erwerbspersonen | 1,7 | 1,4 | 1,5 | x | x | x | 2,3 | 2,1 | 2,0 | |
| Männer | 1,4 | 1,2 | 1,3 | x | x | x | 2,3 | 2,1 | 2,1 | |
| Frauen | 2,0 | 1,7 | 1,6 | x | x | x | 2,3 | 2,1 | 1,9 | |
| 15 bis unter 25 Jahre | 2,3 | 1,6 | 1,0 | x | x | x | 2,9 | 2,3 | 1,9 | |
| 15 bis unter 20 Jahre | 0,8 | 0,9 | 0,4 | x | x | x | 0,8 | 0,3 | 0,3 | |
| 50 bis unter 65 Jahre | 2,4 | 2,3 | 2,4 | x | x | x | 2,5 | 2,3 | 2,2 | |
| 55 bis unter 65 Jahre | 2,8 | 2,8 | 2,9 | x | x | x | 2,8 | 2,6 | 2,5 | |
| Ausländer | 2,3 | 1,7 | 2,2 | x | x | x | 4,0 | 3,4 | 3,6 | |
| abhängige zivile Erwerbspersonen | 1,9 | 1,6 | 1,6 | x | x | x | 2,6 | 2,4 | 2,2 | |

1) Bei den Arbeitslosenquoten werden die Vorjahreswerte ausgewiesen.

Die Differenzierung nach Rechtskreisen basiert auf anteiligen Quoten der Arbeitslosen in den beiden Rechtskreisen, d.h. die Basis ist jeweils gleich und in der Summe ergibt sich die Arbeitslosenquote insgesamt. Abweichungen in der Summe sind rundungsbedingt.

Eckwerte des Arbeitsmarktes im Rechtskreis SGB II

 Agentur für Arbeit Freiburg - Geschäftsstelle Titisee-Neustadt
 August 2010

Die Arbeitslosigkeit ist im Rechtskreis SGB II von Juli auf August um 14 auf 483 Personen gestiegen. Das waren 64 Arbeitslose weniger als vor einem Jahr. Die anteilige SGB II-Arbeitslosenquote auf Basis aller zivilen Erwerbspersonen betrug im August 2,3%; vor einem Jahr belief sie sich auf 2,6%.

Dabei meldeten sich 110 Personen (neu oder erneut) arbeitslos, 9 mehr als vor einem Jahr. Gleichzeitig beendeten 102 Personen ihre Arbeitslosigkeit, 7 mehr als vor einem Jahr. Seit Beginn des Jahres gab es 726 Arbeitslosmeldungen, das ist ein Plus von 63 im Vergleich zum Vorjahreszeitraum; dem stehen 831 Abmeldungen von Arbeitslosen gegenüber (+155).

| Merkmale | Aug 2010 | Jul 2010 | Jun 2010 | Veränderung gegenüber | | | | | | |
|---------------------------------------|----------|----------|----------|-----------------------|-------|------------------------------|-------|----------|----------|--|
| | | | | Vormonat | | Vorjahresmonat ¹⁾ | | | | |
| | | | | | | Aug 2009 | | Jul 2009 | Jun 2009 | |
| | | | | absolut | in % | absolut | in % | in % | in % | |
| Bestand an Arbeitssuchenden | | | | | | | | | | |
| Insgesamt | 762 | 780 | 815 | -18 | -2,3 | -89 | -10,5 | -5,3 | -1,2 | |
| Bestand an Arbeitslosen | | | | | | | | | | |
| Insgesamt | 483 | 469 | 474 | 14 | 3,0 | -64 | -11,7 | -11,7 | -11,9 | |
| 52,4% Männer | 253 | 249 | 251 | 4 | 1,6 | -19 | -7,0 | -3,5 | -4,6 | |
| 47,6% Frauen | 230 | 220 | 223 | 10 | 4,5 | -45 | -16,4 | -19,4 | -18,9 | |
| 9,9% 15 bis unter 25 Jahre | 48 | 31 | 39 | 17 | 54,8 | -14 | -22,6 | -20,5 | 30,0 | |
| 3,9% dar. 15 bis unter 20 Jahre | 19 | 7 | 5 | 12 | 171,4 | -4 | -17,4 | -30,0 | - | |
| 26,3% 50 bis unter 65 Jahre | 127 | 122 | 128 | 5 | 4,1 | -50 | -28,2 | -27,4 | -23,8 | |
| 13,0% dar. 55 bis unter 65 Jahre | 63 | 64 | 65 | -1 | -1,6 | -18 | -22,2 | -19,0 | -8,5 | |
| 35,0% Langzeitarbeitslose | 169 | 171 | 180 | -2 | -1,2 | -13 | -7,1 | -5,5 | -0,6 | |
| 5,8% dar. 55 bis unter 65 Jahre | 28 | 26 | 26 | 2 | 7,7 | -14 | -33,3 | -35,0 | -21,2 | |
| 8,1% Schwerbehinderte | 39 | 37 | 36 | 2 | 5,4 | 10 | 34,5 | 12,1 | 20,0 | |
| 13,0% Ausländer | 63 | 73 | 68 | -10 | -13,7 | -13 | -17,1 | -2,7 | -12,8 | |
| Zugang an Arbeitslosen | | | | | | | | | | |
| Insgesamt | 110 | 90 | 80 | 20 | 22,2 | 9 | 8,9 | 25,0 | 11,1 | |
| dar. aus Erwerbstätigkeit | 38 | 25 | 23 | 13 | 52,0 | 8 | 26,7 | 38,9 | 4,5 | |
| aus Ausbildung/sonst. Maßnahme | 24 | 32 | 13 | -8 | -25,0 | -12 | -33,3 | 77,8 | -18,8 | |
| 15 bis unter 25 Jahre | 34 | 11 | 15 | 23 | 209,1 | 2 | 6,3 | -38,9 | 114,3 | |
| 55 bis unter 65 Jahre | 8 | 14 | 7 | -6 | -42,9 | - | - | 27,3 | 16,7 | |
| seit Jahresbeginn | 726 | 616 | 526 | x | x | 63 | 9,5 | 9,6 | 7,3 | |
| Abgang an Arbeitslosen | | | | | | | | | | |
| Insgesamt | 102 | 100 | 99 | 2 | 2,0 | 7 | 7,4 | 2,0 | 20,7 | |
| dar. in Erwerbstätigkeit | 39 | 44 | 35 | -5 | -11,4 | 6 | 18,2 | 7,3 | 6,1 | |
| in Ausbildung/sonst. Maßnahme | 8 | 8 | 7 | - | - | -1 | -11,1 | -38,5 | -22,2 | |
| 15 bis unter 25 Jahre | 16 | 17 | 13 | -1 | -5,9 | 4 | 33,3 | 41,7 | 44,4 | |
| 55 bis unter 65 Jahre | 11 | 15 | 10 | -4 | -26,7 | 1 | 10,0 | 150,0 | -9,1 | |
| seit Jahresbeginn | 831 | 729 | 629 | x | x | 155 | 22,9 | 25,5 | 30,2 | |
| Arbeitslosenquoten bezogen auf | | | | | | | | | | |
| alle zivilen Erwerbspersonen | 2,3 | 2,3 | 2,3 | x | x | x | 2,6 | 2,5 | 2,6 | |
| Männer | 2,3 | 2,3 | 2,3 | x | x | x | 2,5 | 2,4 | 2,4 | |
| Frauen | 2,3 | 2,2 | 2,2 | x | x | x | 2,8 | 2,7 | 2,8 | |
| 15 bis unter 25 Jahre | 1,7 | 1,1 | 1,4 | x | x | x | 2,0 | 1,3 | 1,0 | |
| 15 bis unter 20 Jahre | 1,9 | 0,7 | 0,5 | x | x | x | 2,0 | 0,9 | 0,4 | |
| 50 bis unter 65 Jahre | 2,2 | 2,2 | 2,3 | x | x | x | 3,3 | 3,1 | 3,1 | |
| 55 bis unter 65 Jahre | 2,0 | 2,0 | 2,1 | x | x | x | 2,8 | 2,7 | 2,4 | |
| Ausländer | 5,1 | 5,9 | 5,5 | x | x | x | 5,9 | 5,8 | 6,0 | |
| abhängige zivile Erwerbspersonen | 2,6 | 2,5 | 2,5 | x | x | x | 2,9 | 2,8 | 2,9 | |

1) Bei den Arbeitslosenquoten werden die Vorjahreswerte ausgewiesen.

Die Differenzierung nach Rechtskreisen basiert auf anteiligen Quoten der Arbeitslosen in den beiden Rechtskreisen, d.h. die Basis ist jeweils gleich und in der Summe ergibt sich die Arbeitslosenquote insgesamt. Abweichungen in der Summe sind rundungsbedingt.

Eckwerte des Arbeitsmarktes

 Agentur für Arbeit Freiburg - Geschäftsstelle Waldkirch
 August 2010

Die Arbeitslosigkeit ist von Juli auf August um 15 auf 751 Personen gestiegen. Das waren 78 Arbeitslose weniger als vor einem Jahr. Die Arbeitslosenquote auf Basis aller zivilen Erwerbspersonen betrug im August 3,5%; vor einem Jahr belief sie sich auf 3,9%. Dabei meldeten sich 237 Personen (neu oder erneut) arbeitslos, 21 weniger als vor einem Jahr und gleichzeitig beendeten 227 Personen ihre Arbeitslosigkeit (-3). Seit Jahresbeginn gab es insgesamt 1.965 Arbeitslosmeldungen, das ist ein Plus von 34 im Vergleich zum Vorjahreszeitraum; dem gegenüber stehen 1.957 Abmeldungen von Arbeitslosen (+151). Der Bestand an Arbeitsstellen ist im August um 29 Stellen auf 205 gestiegen; im Vergleich zum Vorjahresmonat gab es 111 Arbeitsstellen mehr. Arbeitgeber meldeten im August 88 neue Arbeitsstellen, 59 mehr als vor einem Jahr. Seit Januar gingen 519 Arbeitsstellen ein, gegenüber dem Vorjahreszeitraum ist das ein Zuwachs von 231.

| Merkmale | Aug 2010 | Jul 2010 | Jun 2010 | Veränderung gegenüber | | | | | |
|---------------------------------------|----------|----------|----------|-----------------------|-------|------------------------------|-------|----------|----------|
| | | | | Vormonat | | Vorjahresmonat ¹⁾ | | | |
| | | | | | | Aug 2009 | | Jul 2009 | Jun 2009 |
| | | | | absolut | in % | absolut | in % | in % | in % |
| Bestand an Arbeitssuchenden | | | | | | | | | |
| Insgesamt | 1.365 | 1.397 | 1.373 | -32 | -2,3 | -192 | -12,3 | -8,1 | -5,9 |
| Bestand an Arbeitslosen | | | | | | | | | |
| Insgesamt | 751 | 736 | 695 | 15 | 2,0 | -78 | -9,4 | -5,2 | -8,4 |
| 53,5% Männer | 402 | 404 | 372 | -2 | -0,5 | -25 | -5,9 | 4,4 | -4,6 |
| 46,5% Frauen | 349 | 332 | 323 | 17 | 5,1 | -53 | -13,2 | -14,7 | -12,5 |
| 15,0% 15 bis unter 25 Jahre | 113 | 94 | 65 | 19 | 20,2 | -27 | -19,3 | -20,3 | -34,3 |
| 2,9% dar. 15 bis unter 20 Jahre | 22 | 16 | 14 | 6 | 37,5 | -16 | -42,1 | -30,4 | -12,5 |
| 32,1% 50 bis unter 65 Jahre | 241 | 238 | 240 | 3 | 1,3 | 37 | 18,1 | 30,8 | 27,0 |
| 19,8% dar. 55 bis unter 65 Jahre | 149 | 150 | 146 | -1 | -0,7 | 37 | 33,0 | 45,6 | 46,0 |
| 16,6% Langzeitarbeitslose | 125 | 122 | 120 | 3 | 2,5 | 14 | 12,6 | 10,9 | 6,2 |
| 6,5% Schwerbehinderte | 49 | 45 | 36 | 4 | 8,9 | 2 | 4,3 | 136,8 | 100,0 |
| 15,3% Ausländer | 115 | 121 | 110 | -6 | -5,0 | -18 | -13,5 | -5,5 | -6,0 |
| Zugang an Arbeitslosen | | | | | | | | | |
| Insgesamt | 237 | 258 | 216 | -21 | -8,1 | -21 | -8,1 | 0,8 | 9,6 |
| dar. aus Erwerbstätigkeit | 81 | 106 | 94 | -25 | -23,6 | -24 | -22,9 | 1,9 | 10,6 |
| aus Ausbildung/sonst. Maßnahme | 91 | 70 | 40 | 21 | 30,0 | 11 | 13,8 | -17,6 | -4,8 |
| 15 bis unter 25 Jahre | 55 | 58 | 29 | -3 | -5,2 | -10 | -15,4 | 1,8 | 7,4 |
| 55 bis unter 65 Jahre | 17 | 30 | 23 | -13 | -43,3 | -3 | -15,0 | 66,7 | 53,3 |
| seit Jahresbeginn | 1.965 | 1.728 | 1.470 | x | x | 34 | 1,8 | 3,3 | 3,7 |
| Abgang an Arbeitslosen | | | | | | | | | |
| Insgesamt | 227 | 219 | 227 | 8 | 3,7 | -3 | -1,3 | -10,2 | -10,3 |
| dar. in Erwerbstätigkeit | 76 | 92 | 98 | -16 | -17,4 | 7 | 10,1 | 9,5 | -9,3 |
| in Ausbildung/sonst. Maßnahme | 61 | 44 | 35 | 17 | 38,6 | -6 | -9,0 | -32,3 | -43,5 |
| 15 bis unter 25 Jahre | 38 | 30 | 26 | 8 | 26,7 | -1 | -2,6 | -14,3 | - |
| 55 bis unter 65 Jahre | 18 | 27 | 26 | -9 | -33,3 | -3 | -14,3 | 42,1 | 8,3 |
| seit Jahresbeginn | 1.957 | 1.730 | 1.511 | x | x | 151 | 8,4 | 9,8 | 13,4 |
| Arbeitslosenquoten bezogen auf | | | | | | | | | |
| alle zivilen Erwerbspersonen | 3,5 | 3,4 | 3,2 | x | x | x | 3,9 | 3,7 | 3,6 |
| Männer | 3,6 | 3,6 | 3,3 | x | x | x | 3,9 | 3,5 | 3,5 |
| Frauen | 3,4 | 3,2 | 3,1 | x | x | x | 3,9 | 3,8 | 3,6 |
| 15 bis unter 25 Jahre | 4,3 | 3,5 | 2,5 | x | x | x | 5,4 | 4,5 | 3,8 |
| 15 bis unter 20 Jahre | 2,4 | 1,7 | 1,5 | x | x | x | 4,0 | 2,4 | 1,7 |
| 50 bis unter 65 Jahre | 4,2 | 4,2 | 4,2 | x | x | x | 3,8 | 3,4 | 3,5 |
| 55 bis unter 65 Jahre | 4,8 | 4,8 | 4,7 | x | x | x | 3,8 | 3,5 | 3,4 |
| Ausländer | 8,0 | 8,4 | 7,6 | x | x | x | 9,8 | 9,4 | 8,6 |
| abhängige zivile Erwerbspersonen | 3,9 | 3,8 | 3,6 | x | x | x | 4,4 | 4,1 | 4,0 |
| Gemeldete Arbeitsstellen | | | | | | | | | |
| Zugang | 88 | 57 | 53 | 31 | 54,4 | 59 | 203,4 | 83,9 | 29,3 |
| Zugang seit Jahresbeginn | 519 | 431 | 374 | x | x | 231 | 80,2 | 66,4 | 64,0 |
| Bestand | 205 | 176 | 182 | 29 | 16,5 | 111 | 118,1 | 100,0 | 87,6 |

1) Bei den Arbeitslosenquoten werden die Vorjahreswerte ausgewiesen.

Eckwerte des Arbeitsmarktes im Rechtskreis SGB III

 Agentur für Arbeit Freiburg - Geschäftsstelle Waldkirch
 August 2010

Die Arbeitslosigkeit belief sich im Rechtskreis SGB III im August unverändert auf 406 Personen. Das waren 93 Arbeitslose weniger als im Vorjahresmonat. Die anteilige SGB III-Arbeitslosenquote auf Basis aller zivilen Erwerbspersonen betrug im August 1,9%; vor einem Jahr belief sie sich auf 2,3%.

Dabei meldeten sich 130 Personen (neu oder erneut) arbeitslos, 18 weniger als vor einem Jahr. Gleichzeitig beendeten 128 Personen ihre Arbeitslosigkeit (-7). Seit Beginn des Jahres gab es 1.118 Arbeitslosmeldungen, das ist ein Minus von 21 im Vergleich zum Vorjahreszeitraum; dem stehen 1.059 Abmeldungen von Arbeitslosen gegenüber (+58).

| Merkmale | Aug 2010 | Jul 2010 | Jun 2010 | Veränderung gegenüber | | | | | | |
|---------------------------------------|----------|----------|----------|-----------------------|-------|------------------------------|-------|----------|----------|--|
| | | | | Vormonat | | Vorjahresmonat ¹⁾ | | | | |
| | | | | | | Aug 2009 | | Jul 2009 | Jun 2009 | |
| | | | | absolut | in % | absolut | in % | in % | in % | |
| Bestand an Arbeitssuchenden | | | | | | | | | | |
| Insgesamt | 664 | 686 | 654 | -22 | -3,2 | -220 | -24,9 | -19,2 | -18,0 | |
| Bestand an Arbeitslosen | | | | | | | | | | |
| Insgesamt | 406 | 406 | 378 | - | - | -93 | -18,6 | -12,1 | -11,1 | |
| 54,2% Männer | 220 | 217 | 193 | 3 | 1,4 | -32 | -12,7 | -1,4 | -9,8 | |
| 45,8% Frauen | 186 | 189 | 185 | -3 | -1,6 | -61 | -24,7 | -21,9 | -12,3 | |
| 20,2% 15 bis unter 25 Jahre | 82 | 67 | 40 | 15 | 22,4 | -8 | -8,9 | -17,3 | -33,3 | |
| 3,7% dar. 15 bis unter 20 Jahre | 15 | 11 | 9 | 4 | 36,4 | - | - | - | 50,0 | |
| 39,7% 50 bis unter 65 Jahre | 161 | 163 | 166 | -2 | -1,2 | 18 | 12,6 | 29,4 | 33,9 | |
| 27,3% dar. 55 bis unter 65 Jahre | 111 | 116 | 112 | -5 | -4,3 | 25 | 29,1 | 46,8 | 41,8 | |
| 14,5% Langzeitarbeitslose | 59 | 54 | 60 | 5 | 9,3 | 2 | 3,5 | 1,9 | 9,1 | |
| 9,1% dar. 55 bis unter 65 Jahre | 37 | 35 | 37 | 2 | 5,7 | -1 | -2,6 | 6,1 | 12,1 | |
| 7,4% Schwerbehinderte | 30 | 26 | 22 | 4 | 15,4 | -4 | -11,8 | 188,9 | 144,4 | |
| 10,6% Ausländer | 43 | 55 | 46 | -12 | -21,8 | -19 | -30,6 | -3,5 | -6,1 | |
| Zugang an Arbeitslosen | | | | | | | | | | |
| Insgesamt | 130 | 132 | 117 | -2 | -1,5 | -18 | -12,2 | -22,4 | 19,4 | |
| dar. aus Erwerbstätigkeit | 49 | 61 | 68 | -12 | -19,7 | -31 | -38,8 | -29,9 | 23,6 | |
| aus Ausbildung/sonst. Maßnahme | 67 | 48 | 26 | 19 | 39,6 | 17 | 34,0 | -17,2 | 44,4 | |
| 15 bis unter 25 Jahre | 41 | 43 | 17 | -2 | -4,7 | -1 | -2,4 | -8,5 | -19,0 | |
| 55 bis unter 65 Jahre | 7 | 19 | 16 | -12 | -63,2 | -6 | -46,2 | 35,7 | 33,3 | |
| seit Jahresbeginn | 1.118 | 988 | 856 | x | x | -21 | -1,8 | -0,3 | 4,3 | |
| Abgang an Arbeitslosen | | | | | | | | | | |
| Insgesamt | 128 | 104 | 118 | 24 | 23,1 | -7 | -5,2 | -21,2 | -10,6 | |
| dar. in Erwerbstätigkeit | 46 | 51 | 58 | -5 | -9,8 | -4 | -8,0 | -7,3 | -13,4 | |
| in Ausbildung/sonst. Maßnahme | 48 | 27 | 26 | 21 | 77,8 | - | - | -38,6 | -25,7 | |
| 15 bis unter 25 Jahre | 25 | 15 | 14 | 10 | 66,7 | -4 | -13,8 | -31,8 | -17,6 | |
| 55 bis unter 65 Jahre | 11 | 15 | 15 | -4 | -26,7 | -5 | -31,3 | -6,3 | 7,1 | |
| seit Jahresbeginn | 1.059 | 931 | 827 | x | x | 58 | 5,8 | 7,5 | 12,7 | |
| Arbeitslosenquoten bezogen auf | | | | | | | | | | |
| alle zivilen Erwerbspersonen | 1,9 | 1,9 | 1,8 | x | x | x | 2,3 | 2,2 | 2,0 | |
| Männer | 2,0 | 1,9 | 1,7 | x | x | x | 2,3 | 2,0 | 1,9 | |
| Frauen | 1,8 | 1,8 | 1,8 | x | x | x | 2,4 | 2,4 | 2,1 | |
| 15 bis unter 25 Jahre | 3,1 | 2,5 | 1,5 | x | x | x | 3,5 | 3,1 | 2,3 | |
| 15 bis unter 20 Jahre | 1,6 | 1,2 | 1,0 | x | x | x | 1,6 | 1,2 | 0,6 | |
| 50 bis unter 65 Jahre | 2,8 | 2,8 | 2,9 | x | x | x | 2,6 | 2,3 | 2,3 | |
| 55 bis unter 65 Jahre | 3,6 | 3,7 | 3,6 | x | x | x | 2,9 | 2,7 | 2,7 | |
| Ausländer | 3,0 | 3,8 | 3,2 | x | x | x | 4,6 | 4,2 | 3,6 | |
| abhängige zivile Erwerbspersonen | 2,1 | 2,1 | 2,0 | x | x | x | 2,6 | 2,4 | 2,2 | |

1) Bei den Arbeitslosenquoten werden die Vorjahreswerte ausgewiesen.

Die Differenzierung nach Rechtskreisen basiert auf anteiligen Quoten der Arbeitslosen in den beiden Rechtskreisen, d.h. die Basis ist jeweils gleich und in der Summe ergibt sich die Arbeitslosenquote insgesamt. Abweichungen in der Summe sind rundungsbedingt.

Eckwerte des Arbeitsmarktes im Rechtskreis SGB II

 Agentur für Arbeit Freiburg - Geschäftsstelle Waldkirch
 August 2010

Die Arbeitslosigkeit ist im Rechtskreis SGB II von Juli auf August um 15 auf 345 Personen gestiegen. Das waren 15 Arbeitslose mehr als vor einem Jahr. Die anteilige SGB II-Arbeitslosenquote auf Basis aller zivilen Erwerbspersonen betrug im August 1,6%; sie war damit genau so hoch wie im Vorjahresmonat.

Dabei meldeten sich 107 Personen (neu oder erneut) arbeitslos, 3 weniger als vor einem Jahr. Gleichzeitig beendeten 99 Personen ihre Arbeitslosigkeit, 4 mehr als vor einem Jahr. Seit Beginn des Jahres gab es 847 Arbeitslosmeldungen, das ist ein Plus von 55 im Vergleich zum Vorjahreszeitraum; dem stehen 898 Abmeldungen von Arbeitslosen gegenüber (+93).

| Merkmale | Aug 2010 | Jul 2010 | Jun 2010 | Veränderung gegenüber | | | | | |
|---------------------------------------|----------|----------|----------|-----------------------|-------|------------------------------|-------|----------|----------|
| | | | | Vormonat | | Vorjahresmonat ¹⁾ | | | |
| | | | | | | Aug 2009 | | Jul 2009 | Jun 2009 |
| | | | | absolut | in % | absolut | in % | in % | in % |
| Bestand an Arbeitssuchenden | | | | | | | | | |
| Insgesamt | 701 | 711 | 719 | -10 | -1,4 | 28 | 4,2 | 6,0 | 8,8 |
| Bestand an Arbeitslosen | | | | | | | | | |
| Insgesamt | 345 | 330 | 317 | 15 | 4,5 | 15 | 4,5 | 5,1 | -5,1 |
| 52,8% Männer | 182 | 187 | 179 | -5 | -2,7 | 7 | 4,0 | 12,0 | 1,7 |
| 47,2% Frauen | 163 | 143 | 138 | 20 | 14,0 | 8 | 5,2 | -2,7 | -12,7 |
| 9,0% 15 bis unter 25 Jahre | 31 | 27 | 25 | 4 | 14,8 | -19 | -38,0 | -27,0 | -35,9 |
| 2,0% dar. 15 bis unter 20 Jahre | 7 | 5 | 5 | 2 | 40,0 | -16 | -69,6 | -58,3 | -50,0 |
| 23,2% 50 bis unter 65 Jahre | 80 | 75 | 74 | 5 | 6,7 | 19 | 31,1 | 33,9 | 13,8 |
| 11,0% dar. 55 bis unter 65 Jahre | 38 | 34 | 34 | 4 | 11,8 | 12 | 46,2 | 41,7 | 61,9 |
| 19,1% Langzeitarbeitslose | 66 | 68 | 60 | -2 | -2,9 | 12 | 22,2 | 19,3 | 3,4 |
| 3,2% dar. 55 bis unter 65 Jahre | 11 | 10 | 11 | 1 | 10,0 | 6 | 120,0 | 66,7 | 120,0 |
| 5,5% Schwerbehinderte | 19 | 19 | 14 | - | - | 6 | 46,2 | 90,0 | 55,6 |
| 20,9% Ausländer | 72 | 66 | 64 | 6 | 9,1 | 1 | 1,4 | -7,0 | -5,9 |
| Zugang an Arbeitslosen | | | | | | | | | |
| Insgesamt | 107 | 126 | 99 | -19 | -15,1 | -3 | -2,7 | 46,5 | - |
| dar. aus Erwerbstätigkeit | 32 | 45 | 26 | -13 | -28,9 | 7 | 28,0 | 164,7 | -13,3 |
| aus Ausbildung/sonst. Maßnahme | 24 | 22 | 14 | 2 | 9,1 | -6 | -20,0 | -18,5 | -41,7 |
| 15 bis unter 25 Jahre | 14 | 15 | 12 | -1 | -6,7 | -9 | -39,1 | 50,0 | 100,0 |
| 55 bis unter 65 Jahre | 10 | 11 | 7 | -1 | -9,1 | 3 | 42,9 | 175,0 | 133,3 |
| seit Jahresbeginn | 847 | 740 | 614 | x | x | 55 | 6,9 | 8,5 | 3,0 |
| Abgang an Arbeitslosen | | | | | | | | | |
| Insgesamt | 99 | 115 | 109 | -16 | -13,9 | 4 | 4,2 | 2,7 | -9,9 |
| dar. in Erwerbstätigkeit | 30 | 41 | 40 | -11 | -26,8 | 11 | 57,9 | 41,4 | -2,4 |
| in Ausbildung/sonst. Maßnahme | 13 | 17 | 9 | -4 | -23,5 | -6 | -31,6 | -19,0 | -66,7 |
| 15 bis unter 25 Jahre | 13 | 15 | 12 | -2 | -13,3 | 3 | 30,0 | 15,4 | 33,3 |
| 55 bis unter 65 Jahre | 7 | 12 | 11 | -5 | -41,7 | 2 | 40,0 | x | 10,0 |
| seit Jahresbeginn | 898 | 799 | 684 | x | x | 93 | 11,6 | 12,5 | 14,4 |
| Arbeitslosenquoten bezogen auf | | | | | | | | | |
| alle zivilen Erwerbspersonen | 1,6 | 1,5 | 1,5 | x | x | x | 1,6 | 1,5 | 1,6 |
| Männer | 1,6 | 1,7 | 1,6 | x | x | x | 1,6 | 1,5 | 1,6 |
| Frauen | 1,6 | 1,4 | 1,3 | x | x | x | 1,5 | 1,4 | 1,6 |
| 15 bis unter 25 Jahre | 1,2 | 1,0 | 0,9 | x | x | x | 1,9 | 1,4 | 1,5 |
| 15 bis unter 20 Jahre | 0,7 | 0,5 | 0,5 | x | x | x | 2,4 | 1,3 | 1,1 |
| 50 bis unter 65 Jahre | 1,4 | 1,3 | 1,3 | x | x | x | 1,1 | 1,0 | 1,2 |
| 55 bis unter 65 Jahre | 1,2 | 1,1 | 1,1 | x | x | x | 0,9 | 0,8 | 0,7 |
| Ausländer | 5,0 | 4,6 | 4,4 | x | x | x | 5,2 | 5,2 | 5,0 |
| abhängige zivile Erwerbspersonen | 1,8 | 1,7 | 1,7 | x | x | x | 1,7 | 1,7 | 1,8 |

1) Bei den Arbeitslosenquoten werden die Vorjahreswerte ausgewiesen.

Die Differenzierung nach Rechtskreisen basiert auf anteiligen Quoten der Arbeitslosen in den beiden Rechtskreisen, d.h. die Basis ist jeweils gleich und in der Summe ergibt sich die Arbeitslosenquote insgesamt. Abweichungen in der Summe sind rundungsbedingt.

Statistik-Infoseite

Im **Internet** finden Sie weiterführende Informationen der Statistik der Bundesagentur für Arbeit unter:

<http://statistik.arbeitsagentur.de>

Statistische Daten erhalten Sie unter "Statistik nach Themen":

[Statistik nach Themen](#)

Es werden folgende Themenbereiche angeboten:

[Arbeitsmarkt](#)
[Ausbildungsstellenmarkt](#)
[Beschäftigung](#)
[Förderung](#)
[Grundsicherung für Arbeitsuchende \(SGB II\)](#)
[Leistungen nach dem SGB III](#)
[Kreisdaten](#)
[Zeitreihen](#)
[Eingliederungsbilanzen](#)
[Eingliederung behinderter Menschen](#)
[Einnahmen/Ausgaben der BA](#)

Daten bis 12/2004 finden Sie unter dem Menüpunkt "Archiv bis 2004"

Glossare zu den verschiedenen Fachstatistiken finden Sie hier:

[Glossare](#)

Es werden folgende Themenbereiche angeboten:

[Arbeitsmarkt](#)
[Ausbildungsstellenmarkt](#)
[Beschäftigung](#)
[Förderstatistik/Eingliederungsbilanzen](#)
[Grundsicherung für Arbeitsuchende \(SGB II\)](#)
[Leistungen SGB III](#)

Hintergründe zur Statistik nach dem SGB II und III und zur Datenübermittlung nach § 51b SGB II finden Sie unter dem Auswahlpunkt "Grundlagen":

[Grundlagen der Statistik](#)

Aktuelle Themen:

[Methodenbericht zur Unterbeschäftigung](#)
[Gemeldete Arbeitsstellen](#)